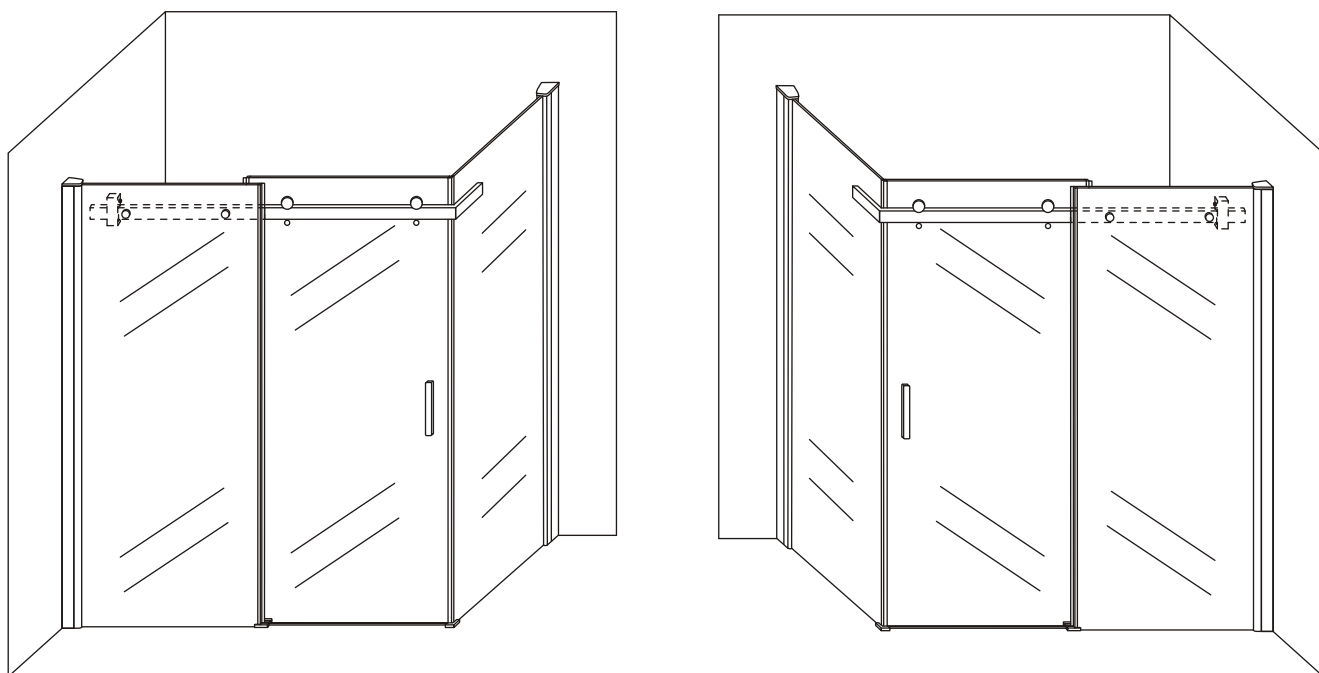


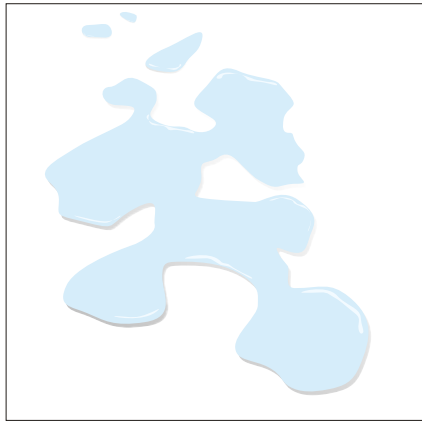
INSTALLATIE VOORSCHRIFT



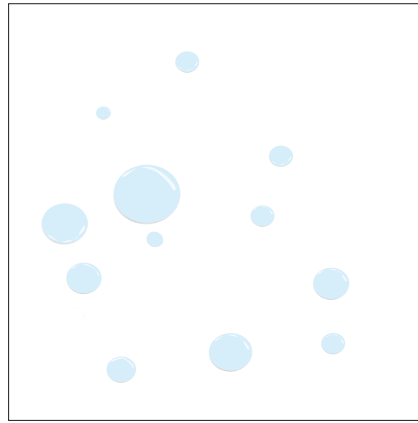
**omdat de wanden aan beide kanten nano behandeld zijn
is het mogelijk deze wand in spiegelbeeld te plaatsn*

20.3852 afmeting 1200x800x2000
20.3851 afmeting 1200x900x2000

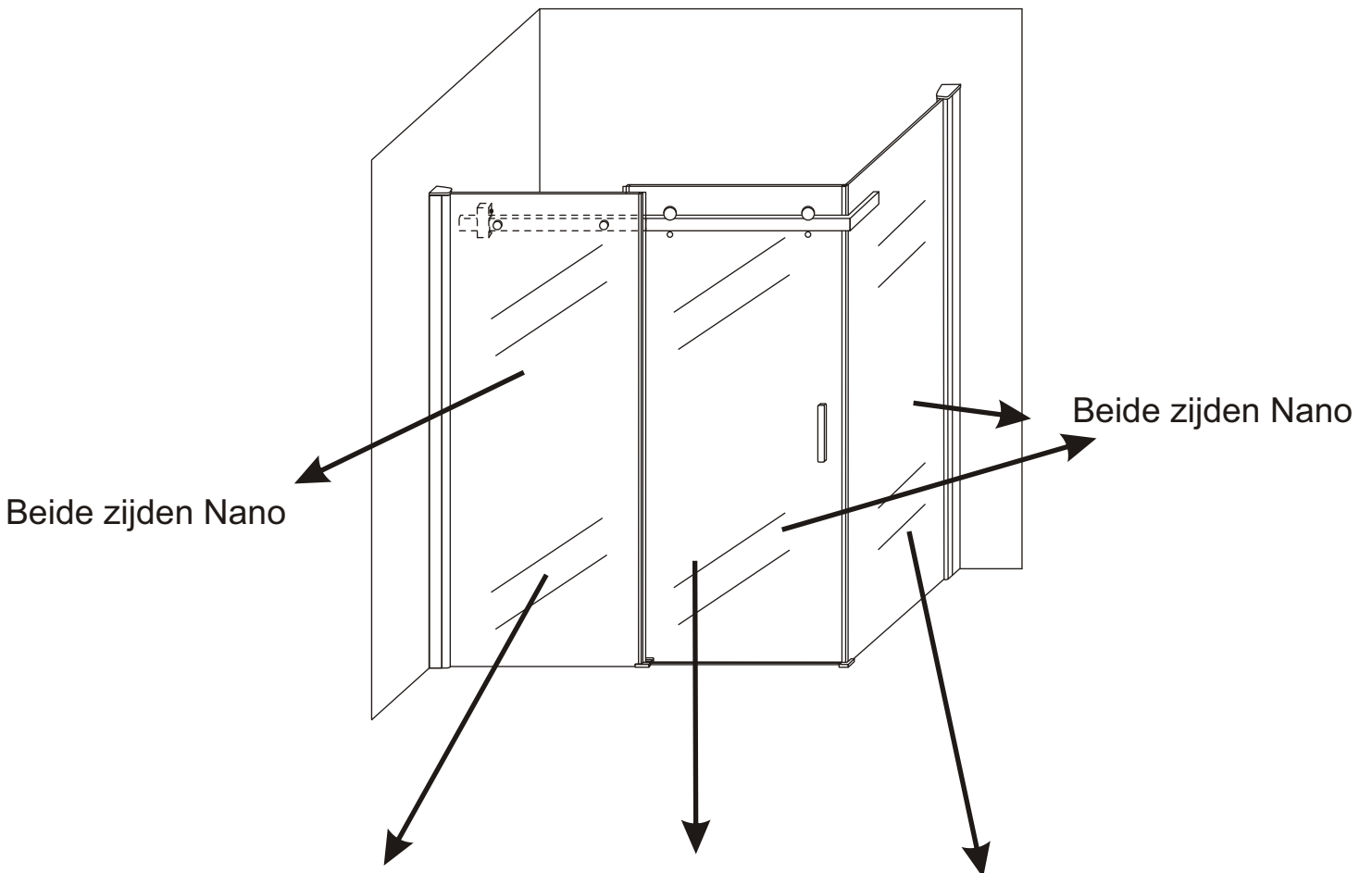
RoHS **CE** **ISO9001:2000**



zonder Nano



met Nano

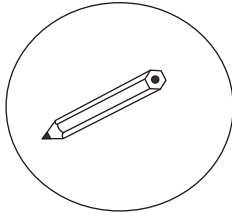


Houdbaarheid Nano: 2 jaar Garantie (normaal gebruik)

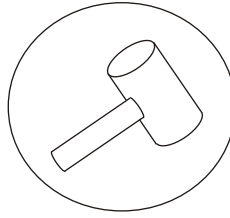
Let op: Gebruik geen harde of scherpe voorwerpen (schuurmiddel, schuursponsjes) om het glas of profielen schoon te maken. Het glas uitsluitend met een vochtige zachte doek behandelen.

**omdat de wanden aan beide kanten nano behandeld zijn is het mogelijk deze wand in spiegelbeeld te plaatsen*

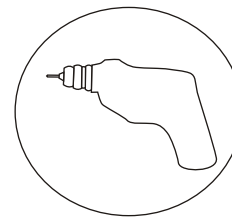
GEREEDSCHAP



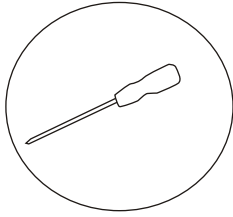
Potlood



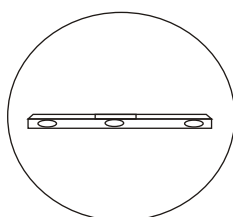
Rubberen hamer



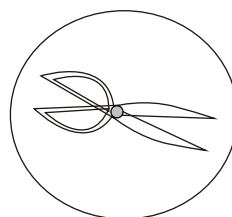
Boormachine



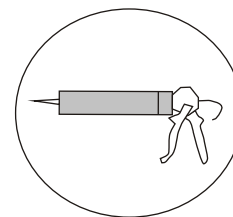
kruisschroevendraaier



waterpas



schaar



siliconen kit

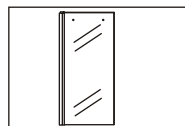
Inhoud van de verpakking:



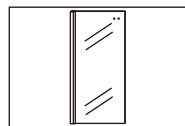
afdekstrip



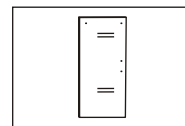
muurprofiel



Glas



Glas



Glas



rails



deurhendel



blokkering



afdekkapjes



wieltje



glashouder



waterkering



wiel groot



deurgeleider



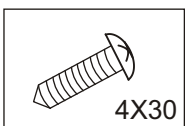
imbussleutel



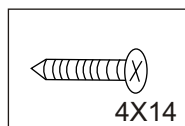
pluggen



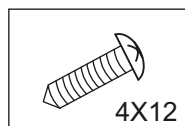
Bodem strip



4X30
schroeven



4X14
schroeven



4X12
schroeven



waterkering +
magneet



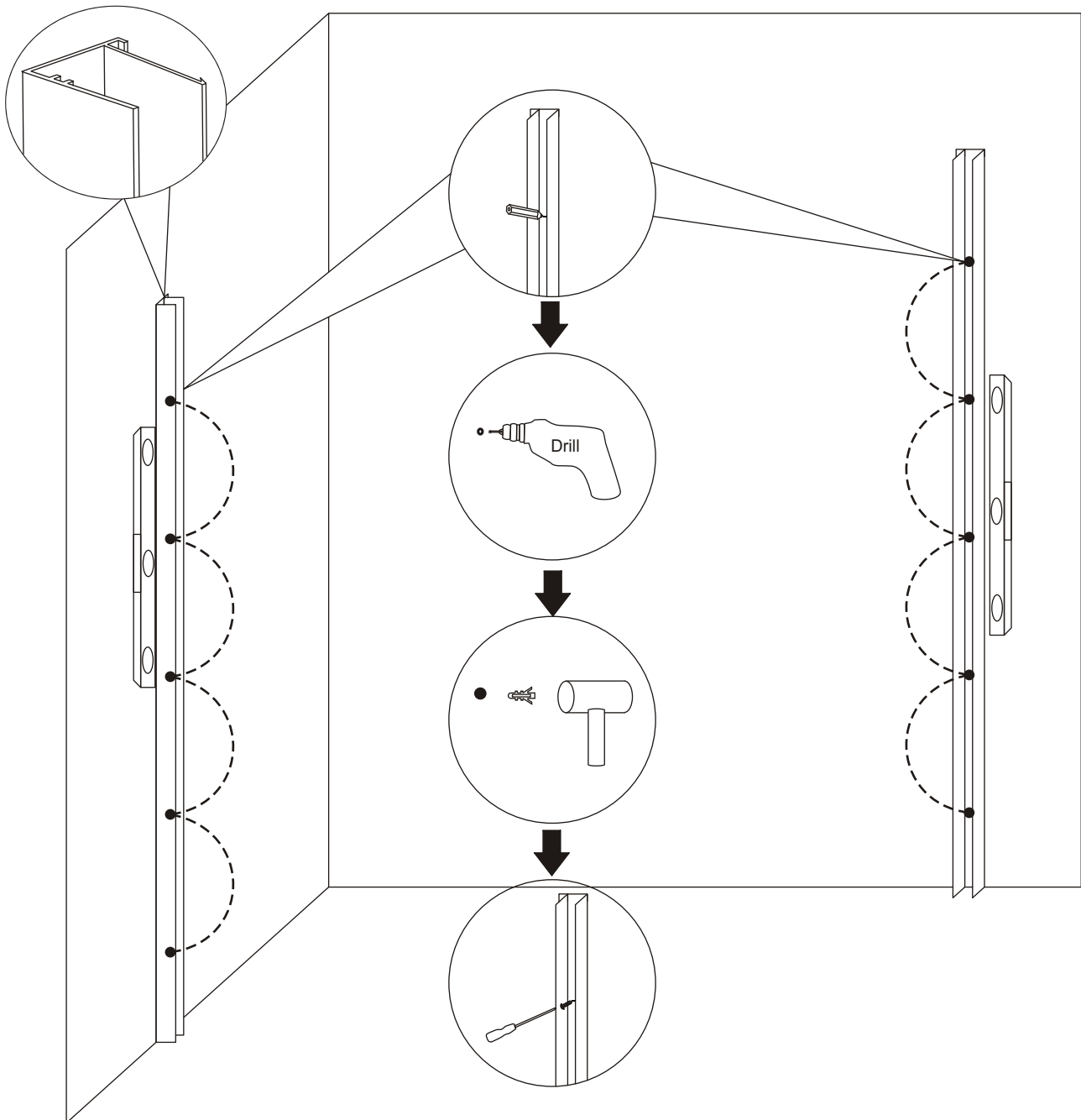
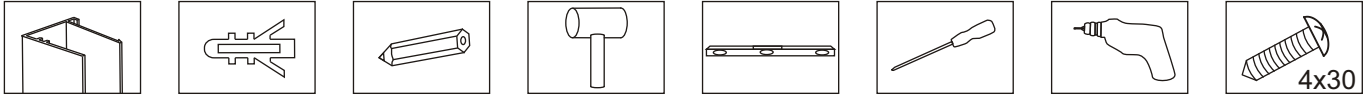
afdekkapje



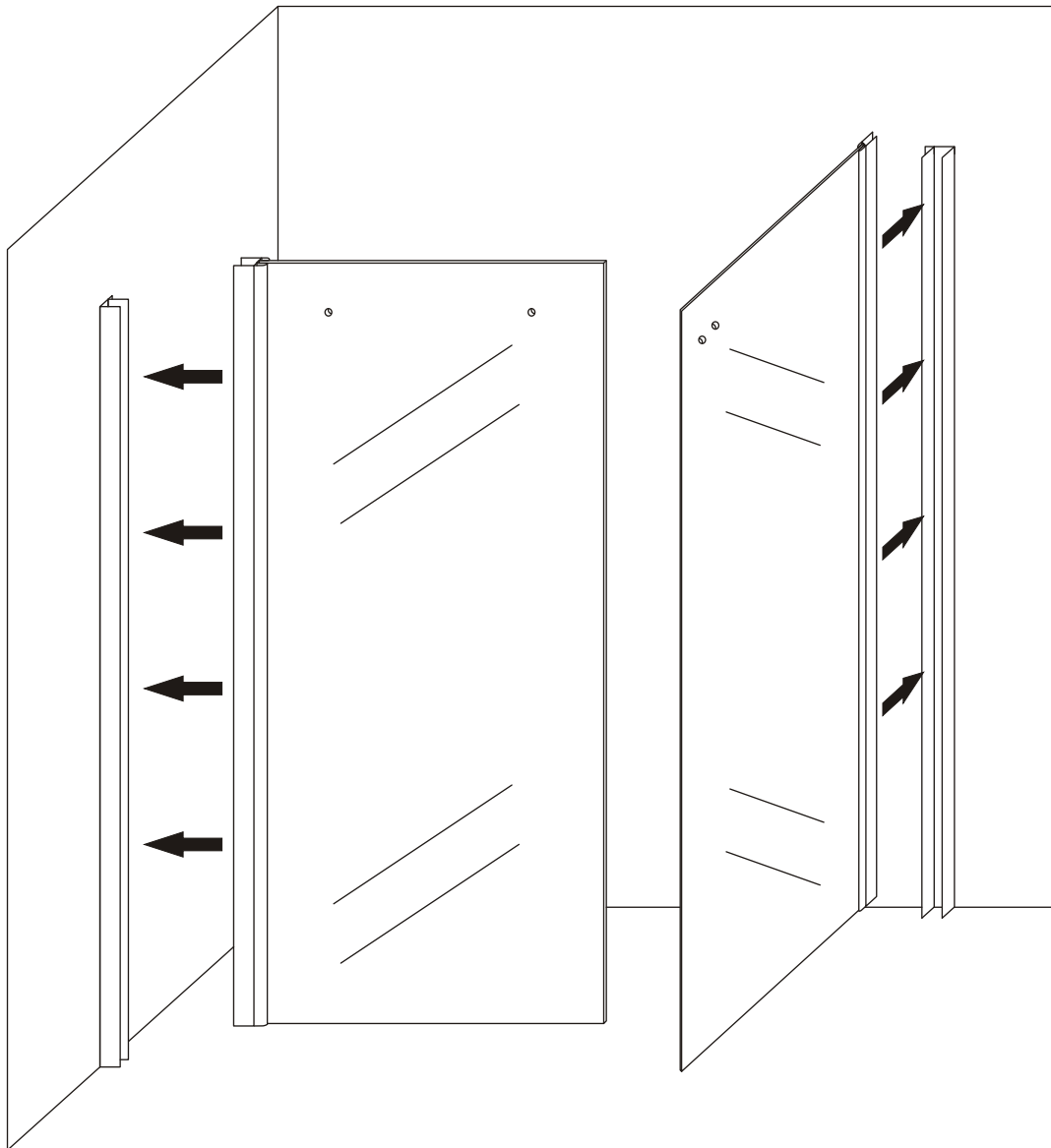
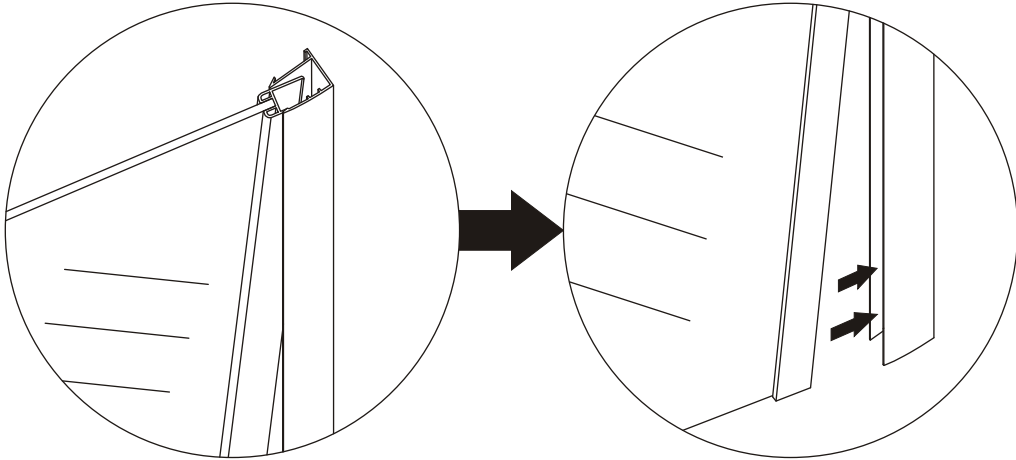
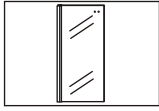
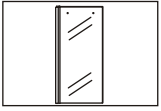
Bodem strip

1. Houdt de muurprofielen op de juiste plek met behulp van de waterpas. Zorg dat beide profielen verticaal waterpas en op exact dezelfde hoogte zitten.
2. Teken de gaten af met het potlood (ieder profiel 5 gaten)
3. Verwijder de profielen en boor de gaatjes met een 6mm boor. Plaats de pluggen in de gaatjes.
4. Monteer de profielen op de muur.

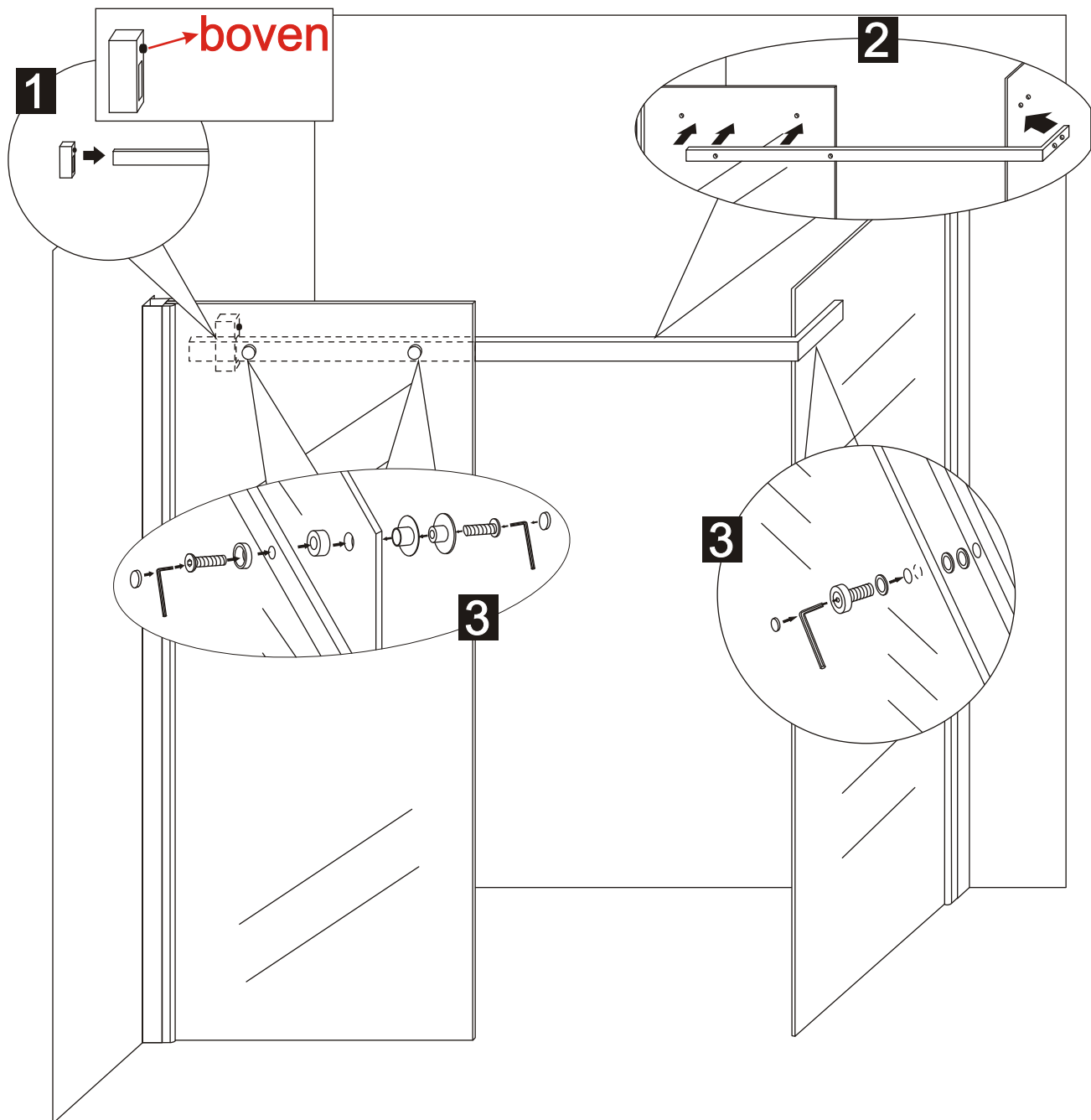
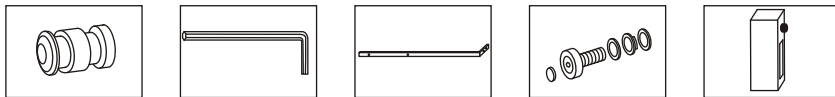
BELANGRIJK: de juiste werking en sluiting van de douchewand valt of staat met de juiste manier van plaatsen van de profielen: beiden verticaal waterpas en beiden aan de bovenzijde precies gelijk! Tevens dienen de profielen binnen de marges van de aangegeven maten gemonteerd te zijn!



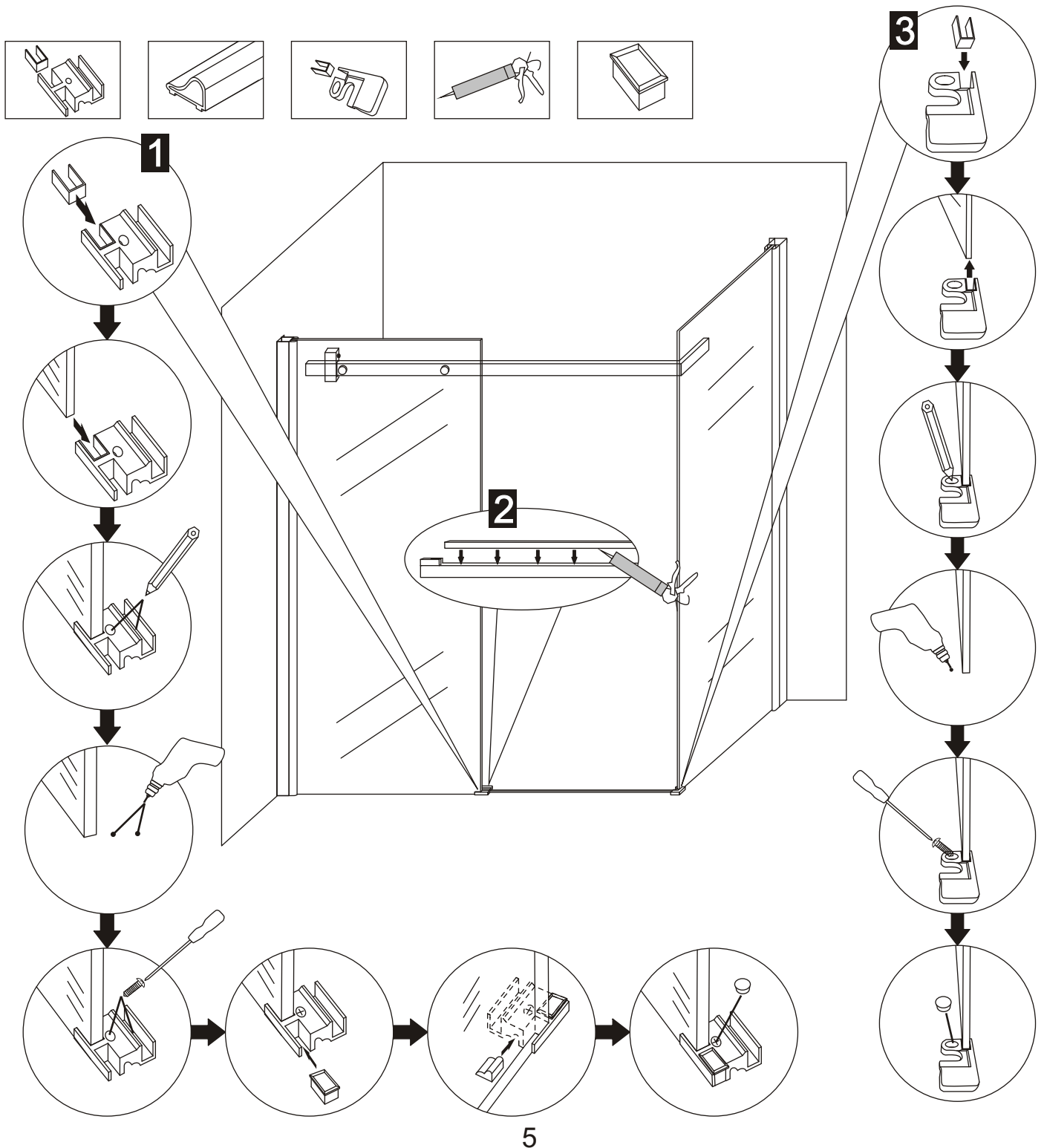
1. plaat de twee glazen, vaste wanden in de profielen.



1. Plaats de blokkering over de geleidestang zoals hier aangegeven
2. Monteer de geleidestang op de glasplaten

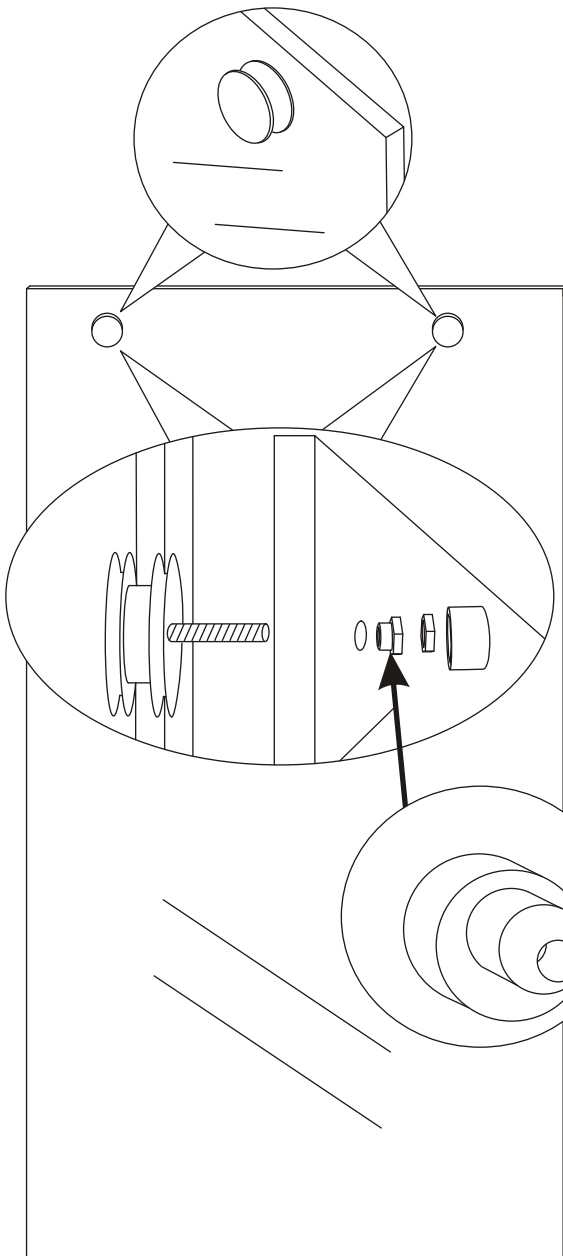
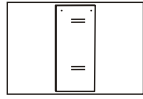
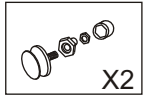


1. Installeer de bodemgeleider zoals hieronder aangegeven.



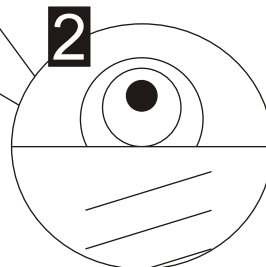
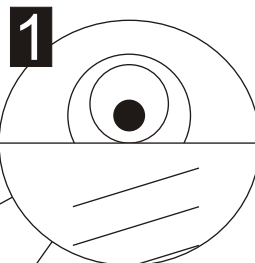
*omdat de wanden aan beide kanten nano behandeld zijn is het mogelijk deze wand in spiegelbeeld te plaatsn

1. Installeer de grote wielen op de deur

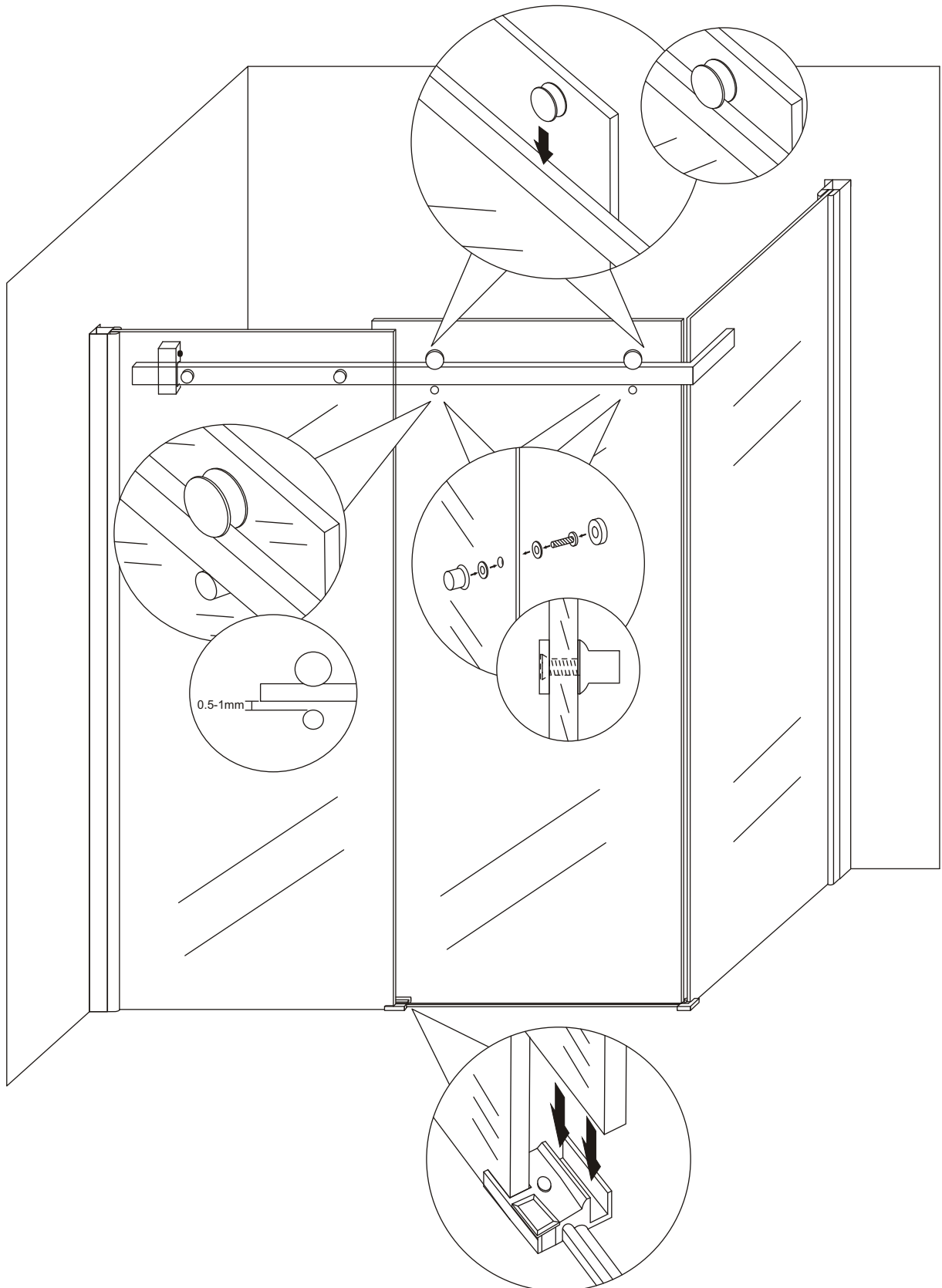
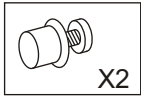


Afstellen van de wielen:

1. verklein de afstand tot de rails
2. vergroot de afstand tot de rails



1. Hang de deur aan de geleidestang en zorg dat de onderkant van de glasplaat in de bodemgeleider zit. Monteer de kleine glasgeleiders



1. schuif de waterkering op het glas van de deur en de vaste wand (deurzijde)
2. plaats de 2 waterkeringen met magneten op de aangegeven locatie
3. Boor gaatjes in de profielen en schroef de glaswanden vast op de muurprofielen
4. plaats de afdekplaatjes op de muurprofielen
5. monteer de deurhendel
6. kit de vaste wanden voor een watervaste waterkering
7. zet de blokkering vast zodanig dat de deur ver genoeg open kan zonder de muurprofiel te raken

