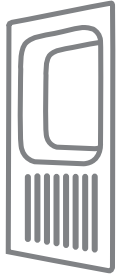


ISIFIX

GO
by Van Marcke



spoeltafels
éviérs



Installatiegids Guide d'installation

Hartelijk dank voor uw aankoop van dit Van Marcke © product.

Inspecteer het product op eventuele schade vóór de montage en meld deze vóór de installatie.

Merci beaucoup d'avoir acheté un produit de Van Marcke ©.

Vérifiez le tep produitn e présente aucun dégât éventuela vanit e montage et signalez-lea vant l'installation le cas échéant.

Garantie

- De garantietermijn vindt u terug op de verpakking van uw product.
- De garantie is enkel geldig mits het voorleggen van uw aankoopbewijs en de verpakking.
- De garantie vertoend door de fabrikant is geldig op materiaal- en productiefouten.
- De garantie is niet van toepassing bij slijtage of schade die veroorzaakt werd door verkeerd gebruik, een foutieve montage of slecht onderhoud van dit product.

La garantie

- Vous pouvez retrouver le délai de garantie sur l'emballage de votre produit.
- Pour bénéficier de la garantie, il faut se présenter avec le produit, l'emballage et le ticket de caisse dans votre point d'achat.
- La garantie accordée par le fournisseur est valable sur les défauts du matériel et de fabrication.
- La garantie ne s'applique pas en cas d'usure ou de dommage causé par un usage inadéquat, une mauvaise installation ou un manque d'entretien de la produit.

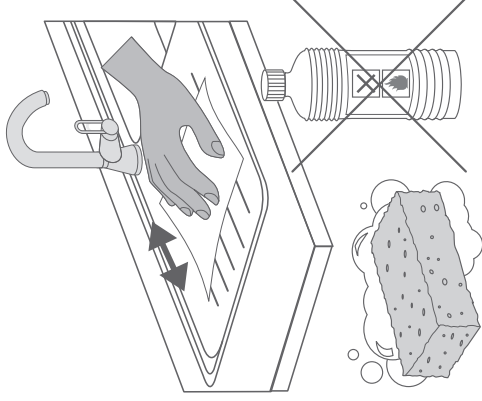
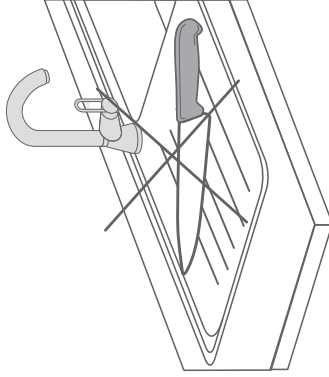
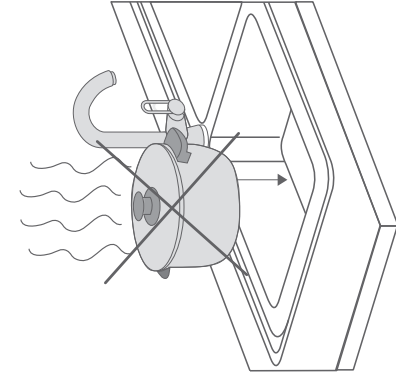
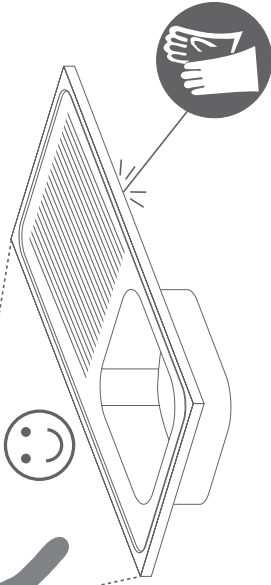
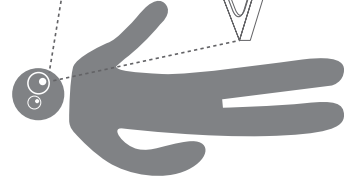
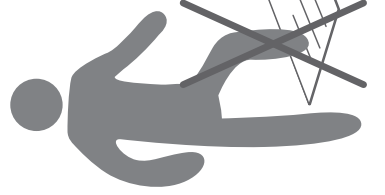
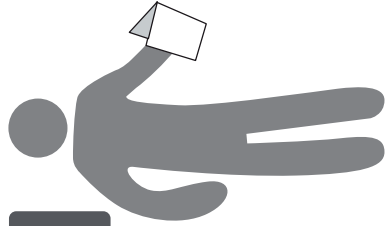
Onderhoud

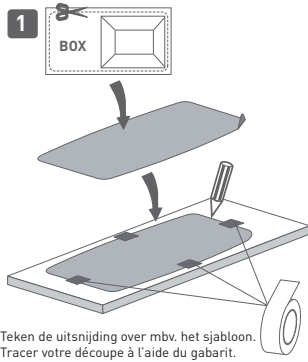
- Regelmatig onderhoud van uw spoeltafel bezorgt u een levenslang gebruik ervan. Maak uw spoeltafel schoon met een zachte doek of spons, warm water en een zacht reinigingsmiddel. Spoel na met schoon water en wrijf droog met een zachte doek. Om uw spoeltafel in roestvrij staal glanzend te houden, raden wij u Van Marcke Inoxclean aan voor dagelijks gebruik. Gebruik geen schuurmiddelen of onderhoudsproducten met schurende bestanddelen, noch agressieve of bijtende onderhoudsproducten bij het onderhoud van uw spoeltafel.
- Laat nooit natte gietijzeren recipiënten van een ander oxiderend materiaal langdurig op uw spoeltafel staan.

Entretien

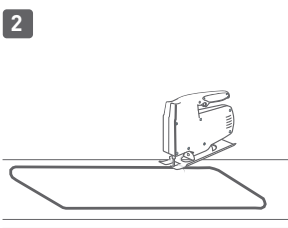
- L'entretien régulier de votre évier vous donnera un usage à durée de vie illimité. Nettoyez votre évier avec un chiffon doux ou une éponge, de l'eau chaude et un détergent doux. Rincez à l'eau claire et séchez avec un chiffon doux. Pour faire briller votre évier en acier inoxydable, nous vous recommandons le Van Marcke Inoxclean pour l'usage quotidien.
- Ne pas utiliser des abrasifs ou des produits d'entretien avec des éléments abrasifs ni des produits d'entretien agressifs ou corrosifs pour l'entretien de votre évier.
- Ne jamais laisser de produits mouillés en fonte d'une autre matière oxydante pour une longue durée sur votre évier.

Algemene installatievoorschriften Guide d'installation général

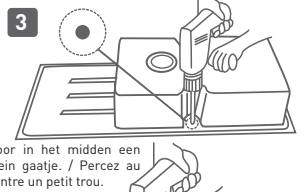




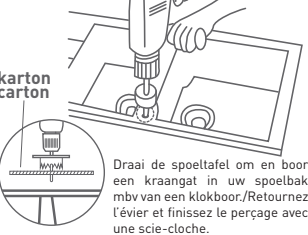
Teken de uitsnijding over mbv. het sjabloon.
Tracer votre découpe à l'aide du gabarit.



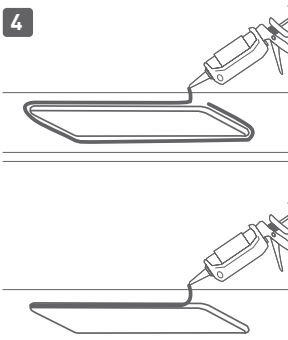
Zaag de vorm in het werkblad.
Sciez la forme dans le plan de travail.



Boor in het midden een klein gaatje. / Percez au centre un petit trou.



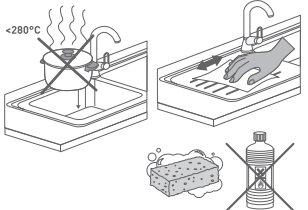
karton carton
Draai de spoeltafel om en boor een kraangat in uw spoelbak mbv van een klokboor. / Retournez l'évier et finissez le perçage avec une scie-cloche.



Plaats silicone (niet inbegrepen) aan de buiten- en binnenrand van uw gezaagde opening. / Mettre du silicone (pas inclus) sur le bord extérieur et le bord intérieur de votre forme sciée.



Plaats de spoeltafel in de gezaagde opening en verwijder de overtollige silicone. / Placez l'évier dans la forme sciée et enlevez le silicone excédentaire.

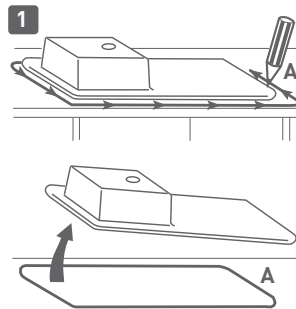


Vijs de spoelbak vast door middel van een schroevendraaier om niet teveel spanning te hebben (vrijzen inbegrepen). / Vissez l'évier avec un tournevis pour ne pas avoir trop de tension (vis inclus).

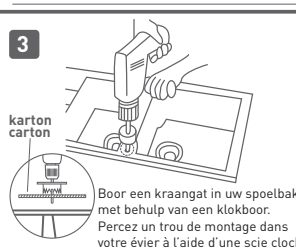
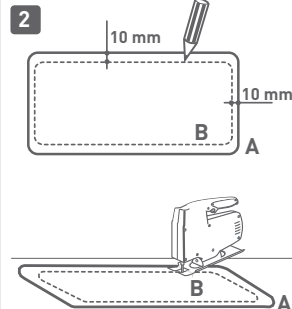
**! Voor spoeltafels met voorgemonteerde rubber: geen silicone meer aanbrengen!
! Pour les éviers avec caoutchouc pré-monté s'utilisez plus de silicone!**

! Zaag een vorm in het werkblad volgens de uitsparingsmaten vermeld op de verpakking (sla hierbij stap 1 & 2 over). Indien geen uitsparingsmaat vermeld is op de verpakking, volg ook stap 1 & 2.
! Sciez la forme dans le plan de travail selon les dimensions de l'évier mentionnés sur l'emballage (ignorez les points 1 & 2). Si les dimensions ne sont pas mentionnés, veuillez suivre les points 1 & 2.

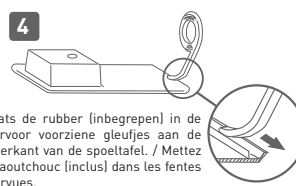
Leg de spoelbak omgekeerd op de plaats waar hij moet geplaatst worden en teken met potlood de vorm af. Placez l'évier renversé sur l'endroit où il sera placé et dessinez la forme avec un crayon



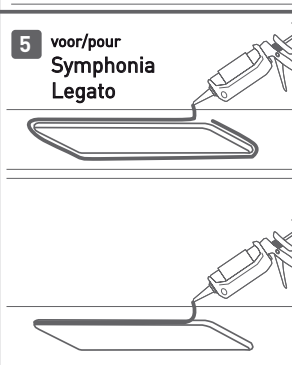
Zaag de vorm in het werkblad, 10 mm kleiner aan iedere rand dan de afgetekende vorm, voor de perfecte plaatsing. / Sciez la forme dans le plan de travail. Pour un placement parfait prenez soin de rester à 10 mm de la forme dessinée.



karton carton
Boor een kraangat in uw spoelbak met behulp van een klokboor. Percez un trou de montage dans votre évier à l'aide d'une scie cloche.



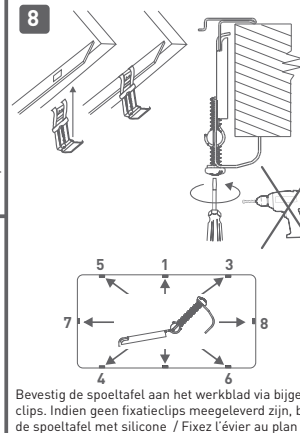
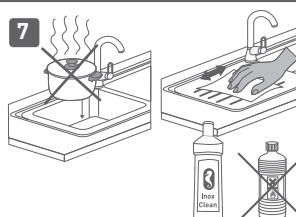
Plaats de rubber (inbegrepen) in de daarvoor voorziene gleufjes aan de onderkant van de spoeltafel. / Mettez le caoutchouc (inclus) dans les fentes pourvus.



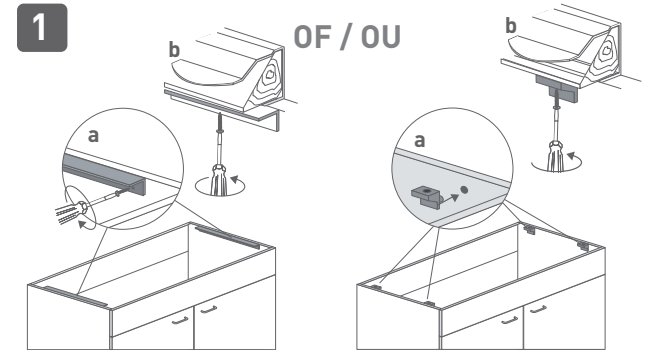
Plaats silicone (niet inbegrepen) aan de buiten- en binnenrand van uw gezaagde opening. / Mettre du silicone (pas inclus) sur le bord extérieur et le bord intérieur de votre forme sciée.



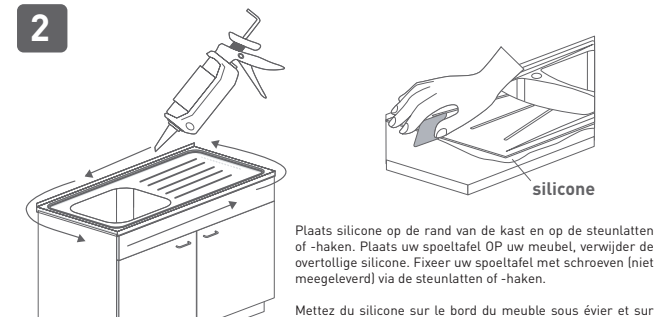
Plaats de spoeltafel in de gezaagde opening en verwijder de overtollige silicone. / Placez l'évier dans la forme sciée et enlevez le silicone excédentaire.



Bevestig de spoeltafel aan het werkblad via bijgeleverde clips. Indien geen fixatieclips meegeleverd zijn, bevestig de spoeltafel met silicone. / Fixez l'évier au plan de travail au moyen des clips fournis. Si les clips de fixation ne sont pas inclus, fixez l'évier avec du silicone.

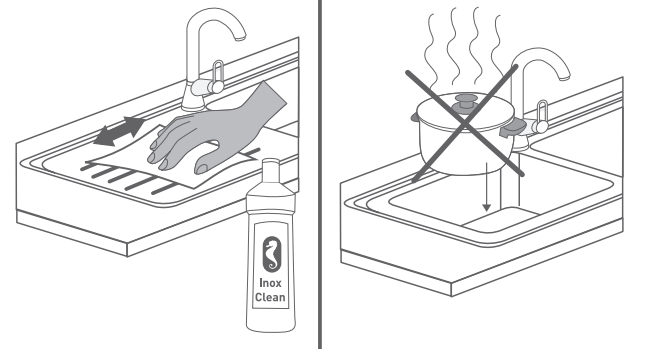


Plaats eerst twee steunlatjes (niet inbegrepen), één aan iedere kant van uw meubel met behulp van een schroevendraaier. Placez d'abord deux lattes de support (non inclus) de part et d'autre de votre meuble, à l'aide d'un tournevis.
Plaats eerst vier steunhaakjes (niet inbegrepen), twee aan iedere kant van uw meubel met behulp van een schroevendraaier. Placez d'abord quatre crochets (non inclus), deux à chaque côté de votre meuble, à l'aide d'un tournevis.

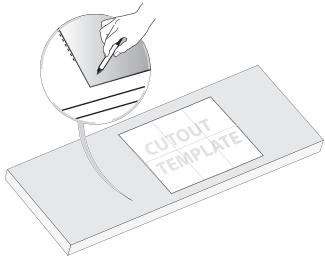


Plaats silicone op de rand van de kast en op de steunlatten of -haken. Plaats uw spoeltafel OP uw meubel, verwijder de overtollige silicone. Fixeer uw spoeltafel met schroeven (niet meegeleverd) via de steunlatten of -haken.

Mettez du silicone sur le bord du meuble sous évier et sur les lattes de support ou crochets. Placez l'évier SUR votre meuble et enlevez le silicone excédentaire. Fixez votre évier avec des vis (non inclus) à l'aide des lattes de support ou des crochets de support.

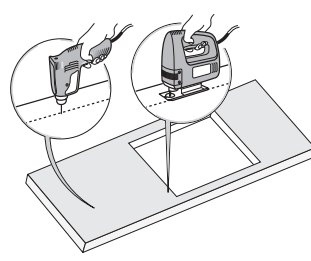


1



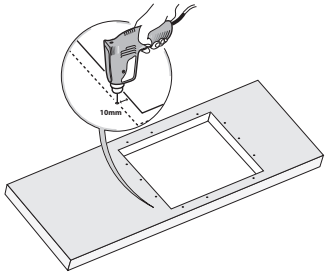
Controleer, voordat je start met de installatie, of het sjabloon in goede staat is en parallel aan de randen van het werkblad is opgesteld. Plaats het sjabloon op het werkblad op de exacte plaats waar je de gootsteen wilt installeren en traceer de contouren van het sjabloon met een potlood. Zorg ervoor dat de kastdeuren of andere installaties (kranen, buizen, enz.) niet worden geblokkeerd en controleer ze vooraleer de gootsteen te installeren. Avant d'entamer l'installation, assurez-vous que le gabarit est en bon état et posé parallèlement aux bords du plan de travail. Posez le gabarit sur le plan de travail, à l'emplacement exact où vous souhaitez installer votre évier, et tracez le contour de l'évier à l'aide d'un crayon. Assurez-vous qu'il n'empêche pas l'ouverture de placards ou le fonctionnement d'autres installations (robinets, tuyaux, etc.) et effectuez les ouvertures pour celles-ci avant de poser l'évier.

2



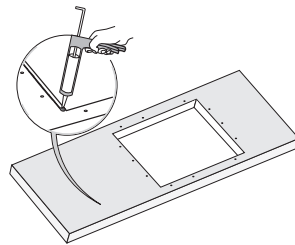
Snij het werkblad volgens de sjablooncontouren en polier of schuur het oppervlak van de opening om het glad te maken. Gebruik het sjabloon altijd als leidraad. De uiteindelijke vorm van de opening is afhankelijk van het product. Couper le plan de travail suivant le contour du gabarit et, ensuite, polissez à la meule ou au papier émeri la surface de l'ouverture pour la rendre lisse. Le gabarit sert toujours de guide. La forme finale de l'ouverture dépendra du produit.

3



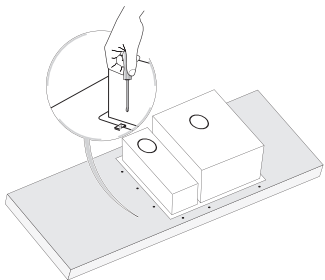
Installeer de gootsteen in de onderkant van het werkblad. Maak potloodmarkeringen op 10 mm van de omtrek van de gootsteen om aan te geven waar de exacte punten zijn voor het boren van de gaten voor de zes kantschroeven zoals te zien is in het diagram op het sjabloon. De gaten moeten 10 mm van de omtrek van de gootsteen verwijderd zijn en een diepte van 20 mm hebben. Posez l'évier dans la partie inférieure du plan de travail. Marquez au crayon, à une distance de 10mm du contour de l'évier, les points exacts où vous percerez les trous des vis à tête hexagonale, comme indiqué dans le diagramme du gabarit. Les trous doivent se situer à 10mm du contour de l'évier et avoir une profondeur de 20mm.

4



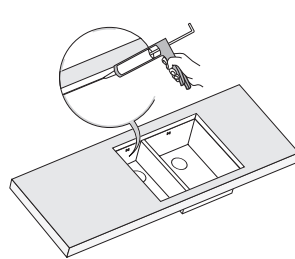
Breng op elk gat lijm aan die geschikt is voor het materiaal van je werkblad (marmer, graniet, enz.) en draai vervolgens de zes kantschroeven in. Wacht tot de lijm volledig gedroogd is alvorens verder te gaan. Breng rondom de onderrand van de opening in het werkblad een dikke laag siliconen aan op de plaats waar de spoelbak in contact komt met de gootsteen. Appliquez une colle convenant au matériau de votre plan de travail (marbre, granit, etc.) à chacun des trous et, ensuite, introduisez les vis à tête hexagonale. Laissez la colle sécher tout à fait, avant de continuer. Appliquez une couche épaisse de silicone à la bordure inférieure de l'ouverture du plan de travail, là où l'évier sera en contact avec celui-ci.

5



Centreer de spoelbak in de opening en draai de haken vast. Draai de schroeven met een handschroevendraaier vast omdat de kracht van een elektrische boormachine de spoelbak kan doen bewegen. Centrez l'évier dans l'ouverture et serrez les crochets. Serrez les vis à l'aide d'un tournevis, à la main, car la puissance d'un tournevis électrique peut déplacer l'évier.

6



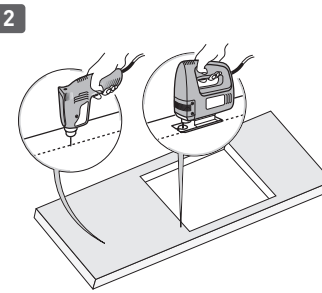
Vul de resterende ruimte tussen het werkblad en de gootsteen op met siliconen. Gebruik een vochtige doek om de overtollig silicone langs de voeg tussen de spoelbak en het werkblad te verwijderen. A l'aide d'un chiffon humide, nettoyez toute ouverture entre le plan et l'évier. A l'aide d'un chiffon humide, nettoyez la silicone superflue qui dépasse à la surface de contact entre l'évier et le plan de travail.

1



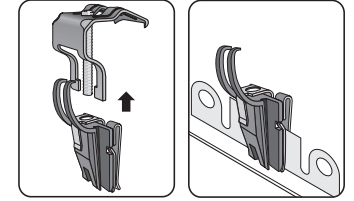
Controleer, voordat je start met de installatie, of het sjabloon in goede staat is en parallel aan de randen van het werkblad is opgesteld. Plaats het sjabloon op het werkblad op de exacte plaats waar je de gootsteen wilt installeren en traceer de contouren van het sjabloon met een potlood. Zorg ervoor dat de kastdeuren of andere installaties (kranen, buizen, enz.) niet worden geblokkeerd en controleer ze vooraleer de gootsteen te installeren. Avant d'entamer l'installation, assurez-vous que le gabarit est en bon état et posé parallèlement aux bords du plan de travail. Posez le gabarit sur le plan de travail, à l'emplacement exact où vous souhaitez installer votre évier, et tracez le contour de l'évier à l'aide d'un crayon. Assurez-vous qu'il n'empêche pas l'ouverture de placards ou le fonctionnement d'autres installations (robinets, tuyaux, etc.) et effectuez les ouvertures pour celles-ci avant de poser l'évier.

2



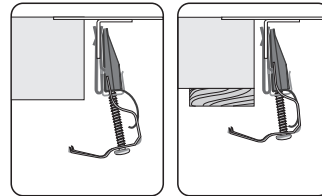
Snij het werkblad volgens de sjablooncontouren en polier of schuur het oppervlak van de opening om het glad te maken. Couper le plan de travail suivant le contour du gabarit et, ensuite, polissez à la meule ou au papier émeri la surface de l'ouverture pour la rendre lisse.

3



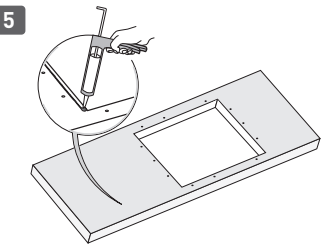
Verwijder het metalen deel van de bevestigingsclips. Plaats het kunststof deel van de bevestigingsclips rond de omtrek van de gootsteen en trek ze omhoog om ze in hun horizontale positie te vergrendelen. Enlever la pièce métallique de pattes de fixation. Placez la pièce en plastique des pattes de fixation autour du périmètre de l'évier et tirez-les jusqu'à la serrure dans leur position horizontale.

4



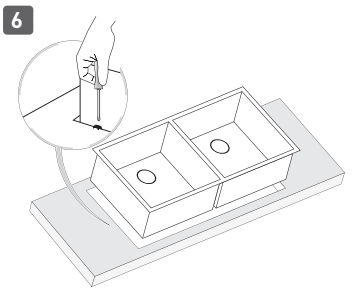
De bijgeleverde bevestigingsclips zijn ontworpen voor gebruik in werkbladen van 30-42mm dik. Als je werkblad dunner is, steek dan houten wiggen in het aanrecht tussen het werkblad en de klemmen om ze vast te zetten. Les crochets sont prévus pour des plans de travail d'une épaisseur de 30 à 40 mm. Si l'épaisseur de votre plan de travail est moindre, ajoutez un tasseau de bois entre le crochet et le plan de travail.

5



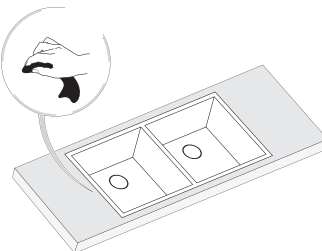
Breng een dikke laag siliconen aan op het werkblad, rondom de gemaakte opening. Appliquez une couche épaisse de silicone sur le plan de travail, autour de l'ouverture que vous y avez créée.

6



Plaats de gootsteen in de opening. Gebruik een handschroevendraaier om de bevestigingsklemmen gedeeltelijk vast te schroeven in de volgorde die in de tekening is aangegeven. Wanneer alle clips relatief vastgeschroefd zijn, herhaalt u de procedure door elke bevestigingsclip volledig vast te draaien. Placez l'évier dans ouverture. Utilisez un tournevis pour serrer légèrement la patte de fixation et répétez selon l'ordre indiqué sur le schéma. Lorsque toutes les pattes sont relativement fixées en place, répétez la procédure en serrant complètement chaque patte de fixation.

7



Gebruik een vochtige doek om het teveel aan siliconen langs de voeg tussen de gootsteen en het werkblad te verwijderen. A l'aide d'un chiffon humide, nettoyez la silicone superflue.