

Handleiding Season douchecabine model B

Heeft betrekking op alle (kleur)varianten van artikelnummer GS-SECB1H

Neem de handleiding voor montage grondig door.

Inhoudsopgave

Vorbereiding	Pagina 2
Technische informatie	Pagina 2
Technische tekeningen	Pagina 4
Overzichtsbeeld	Pagina 6
Montage douchecabine	Pagina 8
Kwaliteit, reinigen en onderhoud	Pagina 30
Garantie- & Servicevoorwaarden	Pagina 31



Vorbereiding

Controleer bij ontvangst of het product compleet en vrij van gebreken is. Indien een gebrek wordt geconstateerd, dient binnen de aangewezen tijd contact te worden opgenomen met het verkooppunt. Voor gebreken die niet zijn gemeld binnen de aangewezen tijd of beschadigingen die zijn ontstaan na montage, wordt geen aansprakelijkheid aanvaard.

BELANGRIJK:

- De glasopstelling is omkeerbaar, wat betekent dat deze zowel links als rechts geplaatst kan worden.
- Het meegeleverde bevestigingsmateriaal is uitsluitend geschikt voor massieve (stenen) muren. Bij (holle) gipswanden dient zelf voor geschikt bevestigingsmateriaal te worden gezorgd.
- Meet voor montage het glas op om te controleren of de juiste maat is geleverd.
- Ontvet de glaswanden voor montage. Dit voorkomt het verzakken van rubbers en incorrecte afstelling.
- Dek de douchebak voor montage af (indien van toepassing).
- Hoeken van glas zijn zeer kwetsbaar. Voorkom dat glas onnodig in contact komt met de vloer of muur en zorg ervoor dat het glas niet op een hoek steunt. Voer de montage bij voorkeur uit met twee personen.
- Plaats de glasopstelling niet gelijk aan of over de rand van een douchebak.
- BRAUER is niet verantwoordelijk voor schade die voorkomen had kunnen worden door een correcte montage in een schone omgeving.

Technische informatie - Plaatsingsmaten

Bij plaatsing op een douchebak zijn de afmetingen van de douchebak leidend voor de plaatsingsmaten van de douchecabine. Zorg ervoor dat de glasopstelling minimaal 10 mm vanaf de rand van de douchebak wordt geplaatst.



Geleverde onderdelen:

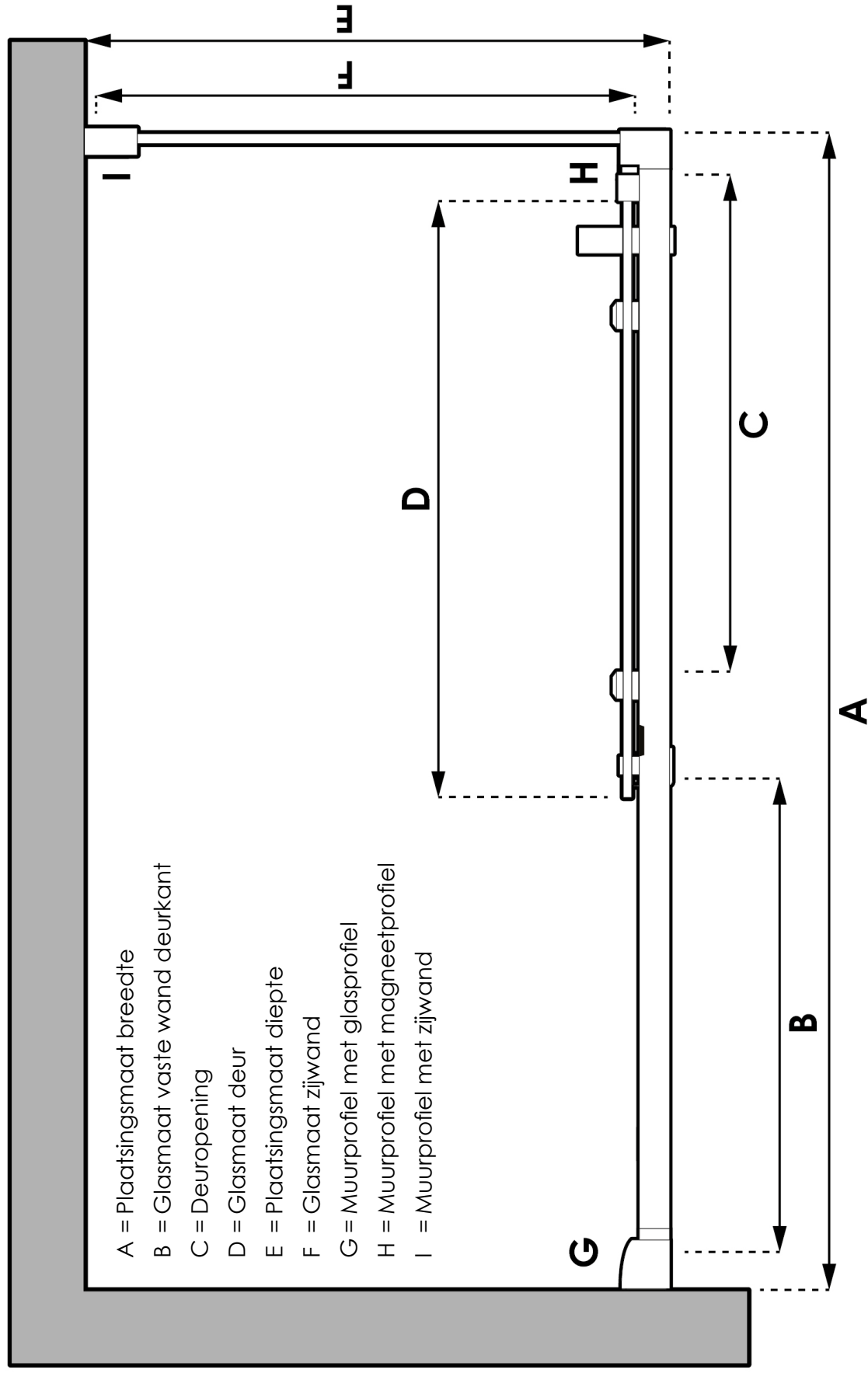
2x Glaswand	1x Deurstopper
1x Deur	1x Dorpelblokje
3x Muurprofiel	1x Geleider
1x Glasprofiel	1x Afdekkapje (geleider)
1x Railprofiel	2x Eindkapje (dorpel)
1x Magneetprofiel	6x Afdekdopjes
1x Hoekprofiel	8x Pluggen
1x Magneetstrip	25x Schroeven
1x Handgreep	8x Kraalringen
1x Dorpel	4x Afstandhouders
1x Set siliconen deurprofielen	1x Boortje
2x Afdichtingsstrips	3x Inbusleutel
2x Afdekstrips (lang)	1x Moersleutel
1x Afdekstrip (kort)	1x Haak
2x Wiel	2x Afstelblokjes
5x Afdekkapjes (profielen)	1x Kunststof hulpstuk

Benodigheden:

- Rolmaat	- Schaar
- Potlood	- Kunststof of rubberen hamer
- Schilderstape	- Tegelboortje / steenboortje
- (Laser)waterpas	- Schroevendraaier
- Boormachine	- Transparante kit

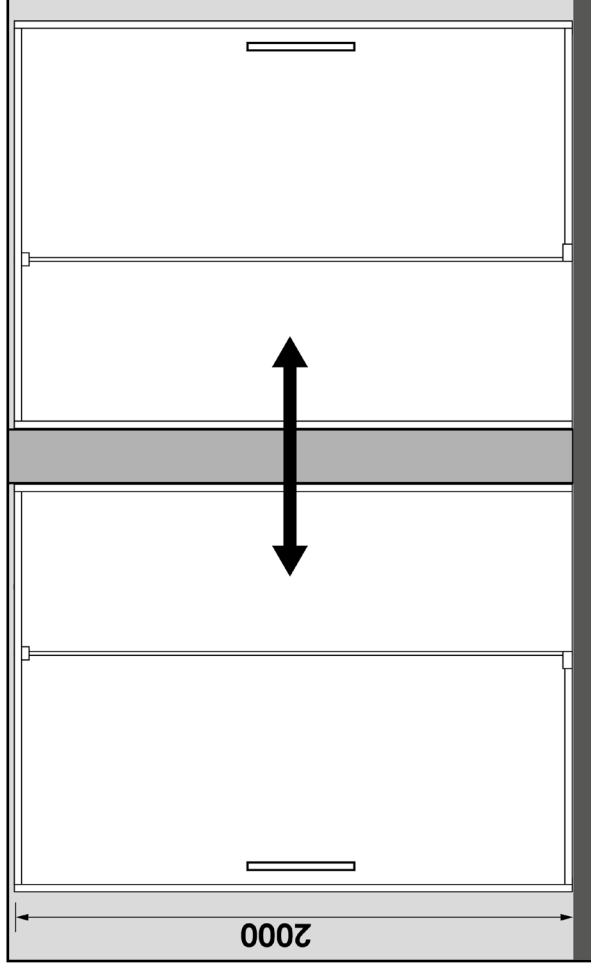


Technische tekening - deel 1

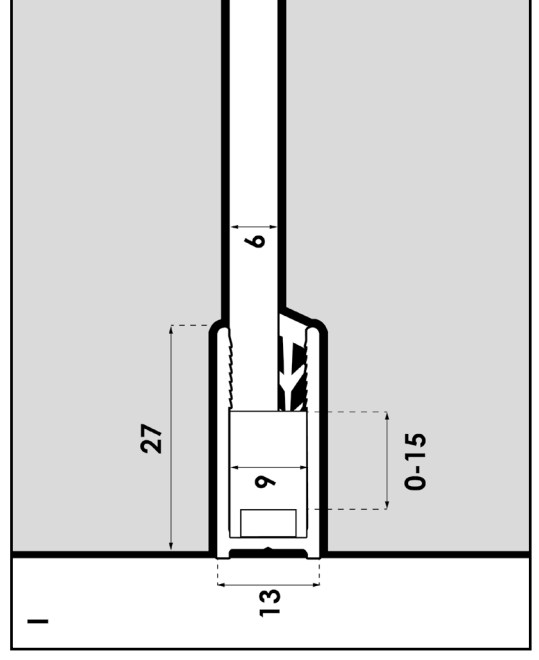
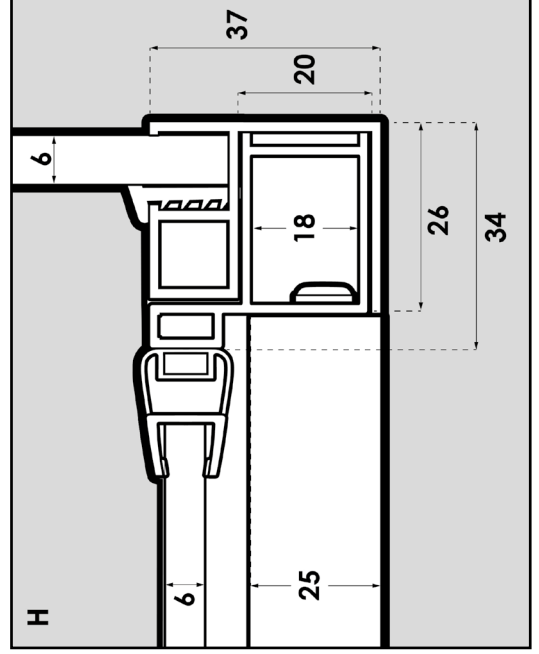
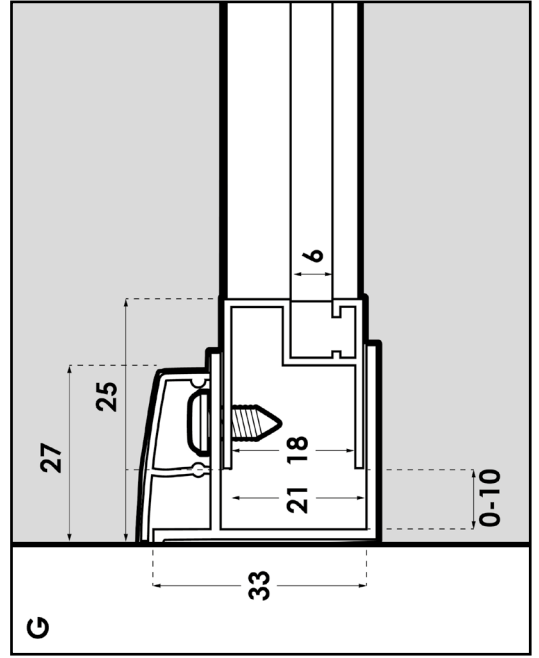




Technische tekening - deel 2

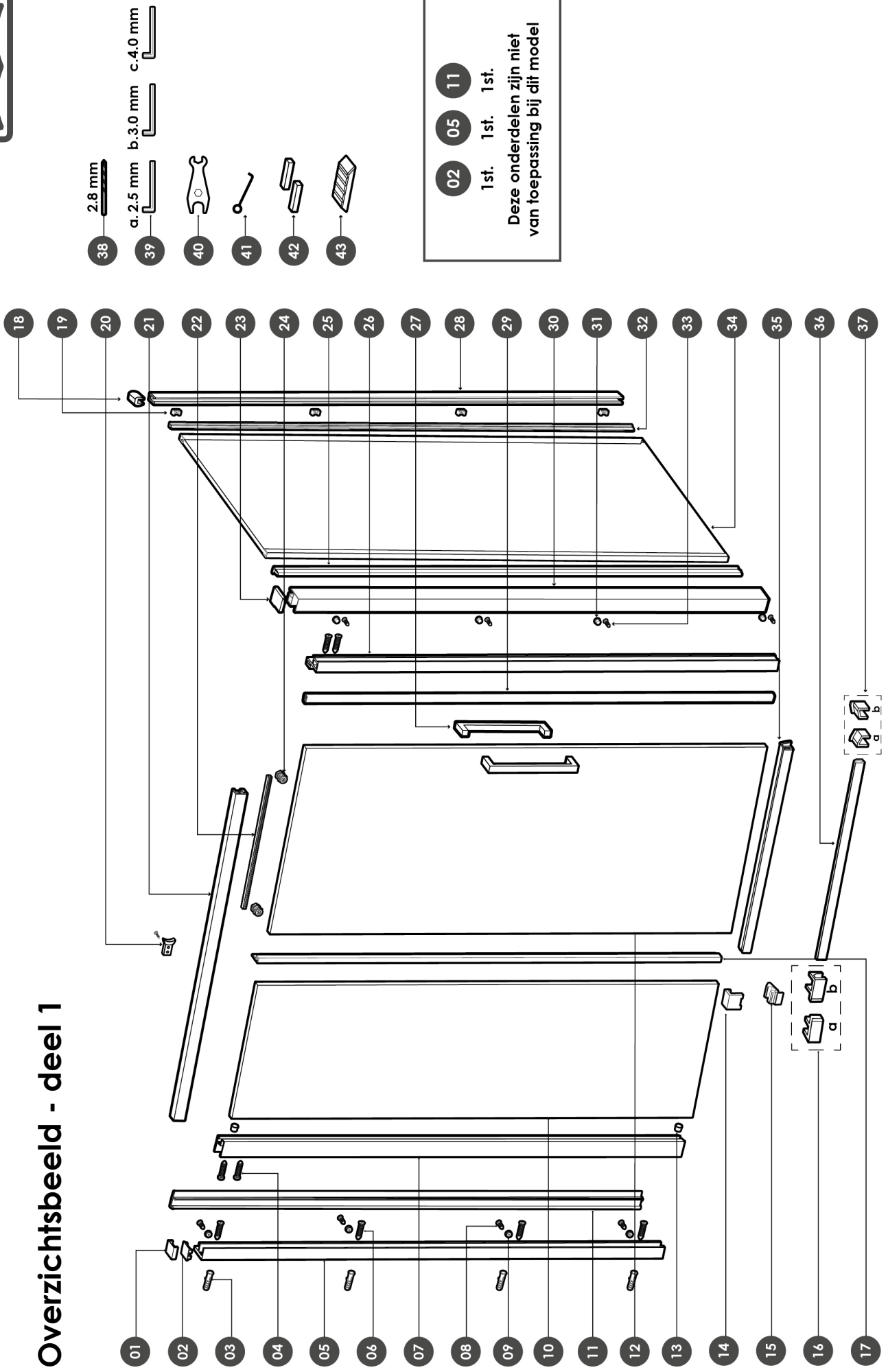


Maat	A	B	C	D	E	F
100 x 80	980 - 1000	435	407 ±10	505	785 - 800	753 ±10
100 x 90	980 - 1000	435	407 ±10	505	885 - 900	853 ±10
100 x 100	980 - 1000	435	407 ±10	505	985 - 1000	953 ±10
120 x 80	1180 - 1200	535	507 ±10	605	785 - 800	753 ±10
120 x 90	1180 - 1200	535	507 ±10	605	885 - 900	853 ±10
120 x 100	1180 - 1200	535	507 ±10	605	985 - 1000	953 ±10
140 x 80	1380 - 1400	635	607 ±10	705	785 - 800	753 ±10
140 x 90	1380 - 1400	635	607 ±10	705	885 - 900	853 ±10
140 x 100	1380 - 1400	635	607 ±10	705	985 - 1000	953 ±10
160 x 80	1580 - 1600	835	607 ±10	705	785 - 800	753 ±10
160 x 90	1580 - 1600	835	607 ±10	705	885 - 900	853 ±10
160 x 100	1580 - 1600	835	607 ±10	705	985 - 1000	953 ±10





Overzichtsbeeld - deel 1





Overzichtsbeeld - deel 2

1	Afdekkapje (muurprofiel)
2	Afdekkapje (glasprofiel)
3	Plug
4	Schroef
5	Muurprofiel
6	Schroef
7	Glasprofiel
8	Schroef
9	Kraalring
10	Glaswand
11	Afdekstrip
12	Deur
13	Afdekdopje
14	Afdekkapje (geleider)
15	Geleider

16	Dorpelblokje
17	Antilekstrip (lang)
18	Afdekkapje (muurprofiel zijwand)
19	Afstandhouder
20	Deurstopper
21	Railprofiel
22	Afdekstrip (railprofiel)
23	Afdekkapje (hoekprofiel)
24	Wiel
25	Afdichtingsstrip (hoekprofiel)
26	Magneetprofiel
27	Handgreep
28	Muurprofiel (zijwand)
29	Magneetstrip

30	Hoekprofiel
31	Afdekdopje (hoekprofiel)
32	Afdichtingsstrip (muurprofiel zijwand)
33	Schroef
34	Zijwand
35	Antilekstrip (kort)
36	Dorpel
37	Eindkapje (dorpel)
38	Boorije
39	Inbusleutel(s)
40	Moersleutel
41	Haak
42	Afstelblokjes
43	Kunststof hulpstuk

Montage Season douchecabine model B

Zie het overzichtsbeeld op voorgaande pagina, ter verduidelijking van de montagehandleiding zijn er nummers gekoppeld (#) aan relevante onderdelen van het product.

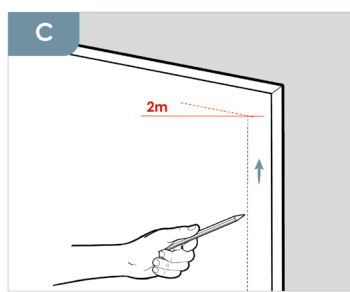
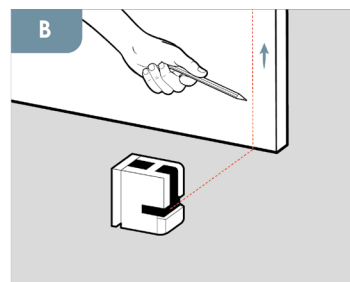
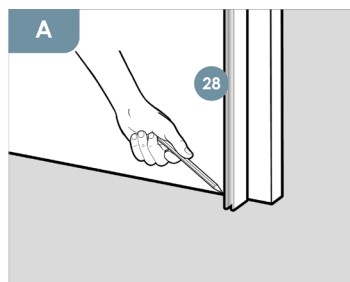
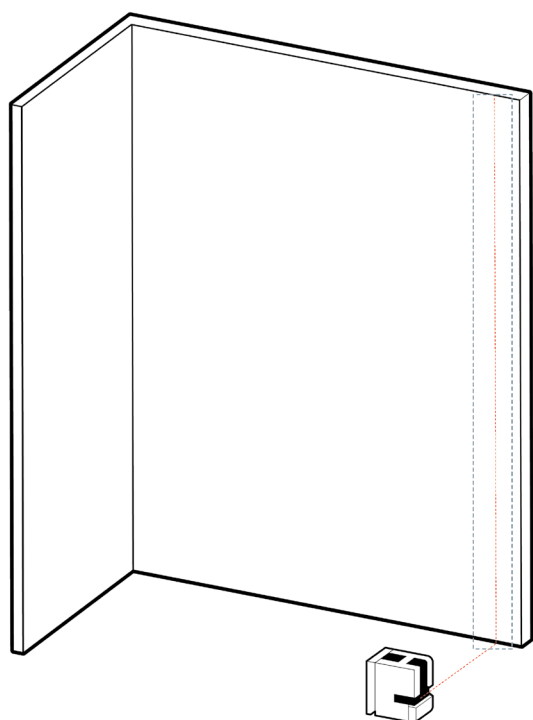
Stap 1: Positie muurprofiel (zijwand) bepalen

Plaats het muurprofiel (28) op de gewenste positie en markeer het hart van het profiel op de vloer (zie afbeelding 1A).

Teken vanaf het gemarkeerde hart een rechte lijn omhoog op de muur. Gebruik bij voorkeur een (laser)waterpas (zie afbeelding 1B).

Teken de lijn tot ongeveer 2 meter hoogte. Deze lijn dient als referentie voor de juiste uitlijning van het muurprofiel vóór het boren (zie afbeelding 1C).

01



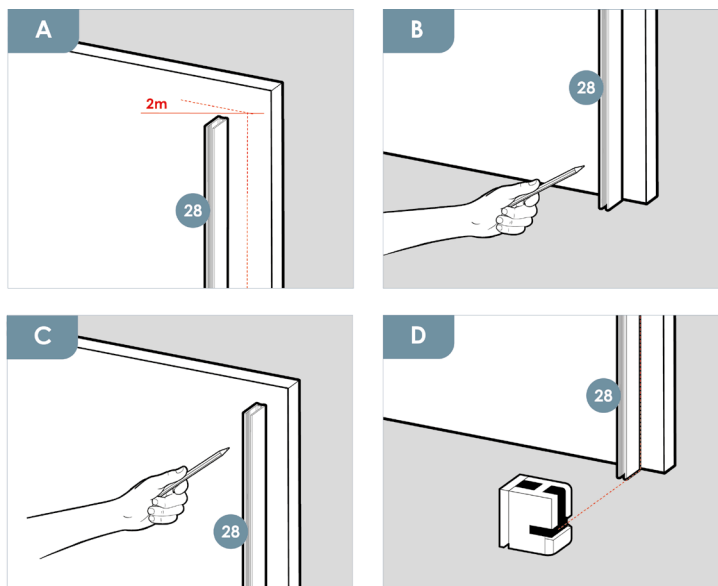
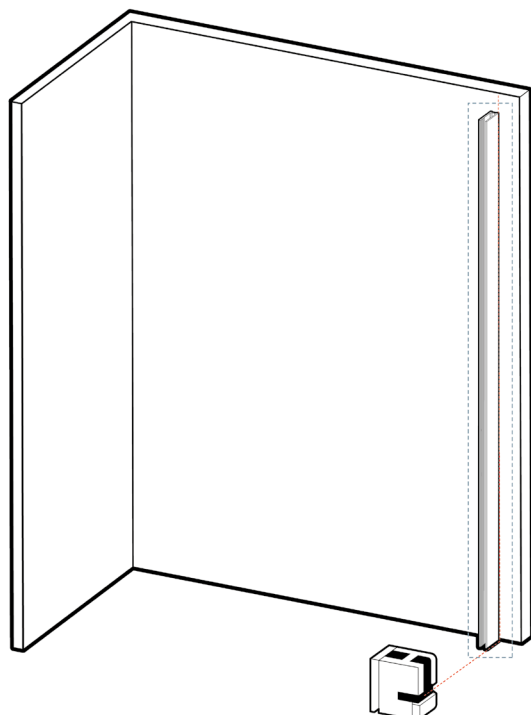
Stap 2: Boorgaten affekenen

Plaats het muurprofiel (28) rechtop op de verticale hulplijn op de muur (zie afbeelding 2A).

Houd het profiel stevig vast en markeer de boorgaten door de voorgeboorde gaten. Teken over de gehele lengte van het profiel de boorgaten af (zie afbeelding 2B / 2C).

Controleer met een (laser)waterpas of de boorgaten correct zijn afgetekend en uitgelijnd (zie afbeelding 2D).

02



Stap 3: Gatē boren

Controleer of de gemarkeerde boorpunten duidelijk zichtbaar zijn (zie afbeelding 3A).

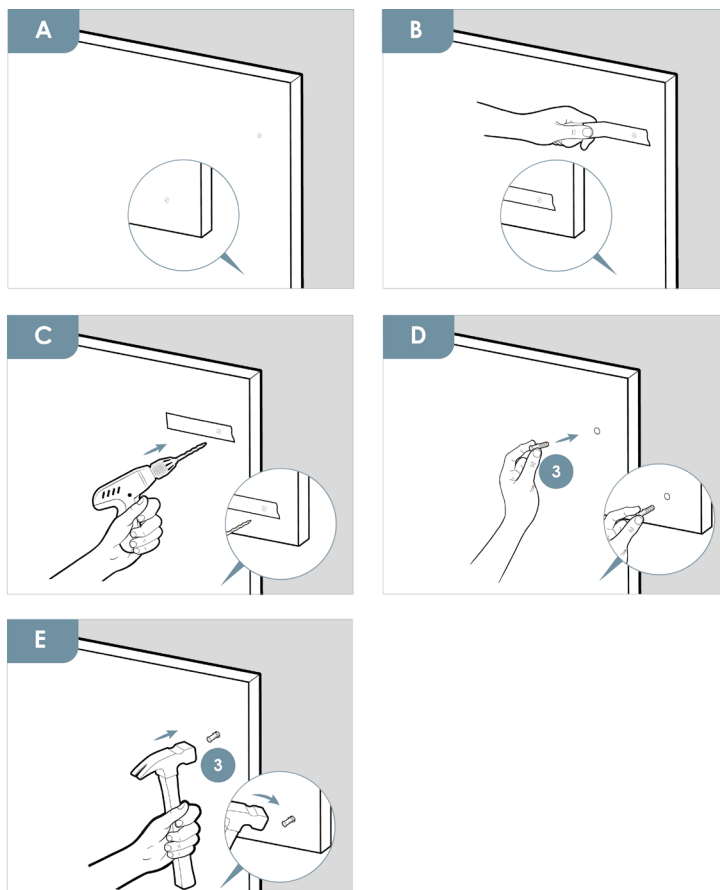
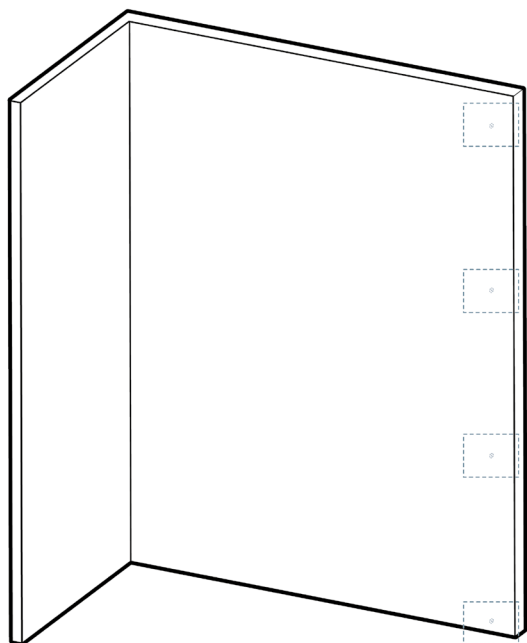
Plak schilderstape over de gemarkeerde punten. Dit voorkomt dat de boor wegglijdt (zie afbeelding 3B).

Gebruik een boormachine met een boortje in de juiste maat voor de pluggen (3). Boor op een langzaam tempo en voer het tempo geleidelijk op. Zet de klopperstand uit, deze stand is te krachtig voor tegels (zie afbeelding 3C).

Plaats in elk boorgat een plug tot ze gelijk liggen met de muur (zie afbeelding 3D).

Tik de pluggen indien nodig voorzichtig aan met een hamer (zie afbeelding 3E).

03



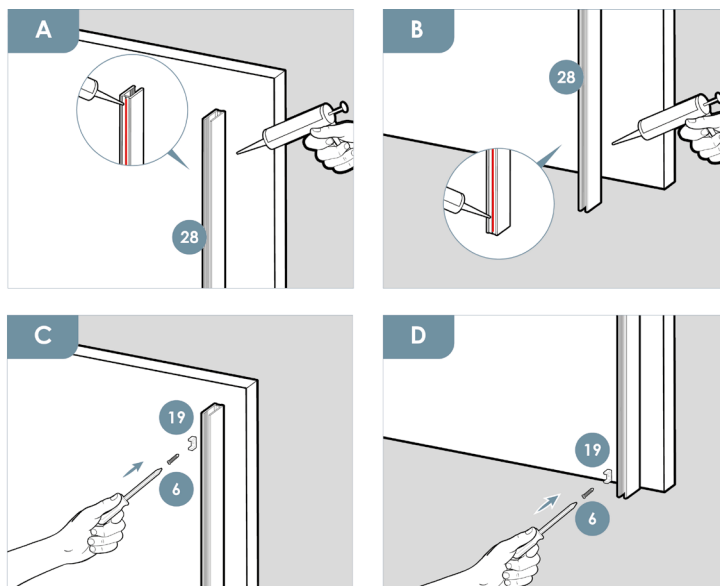
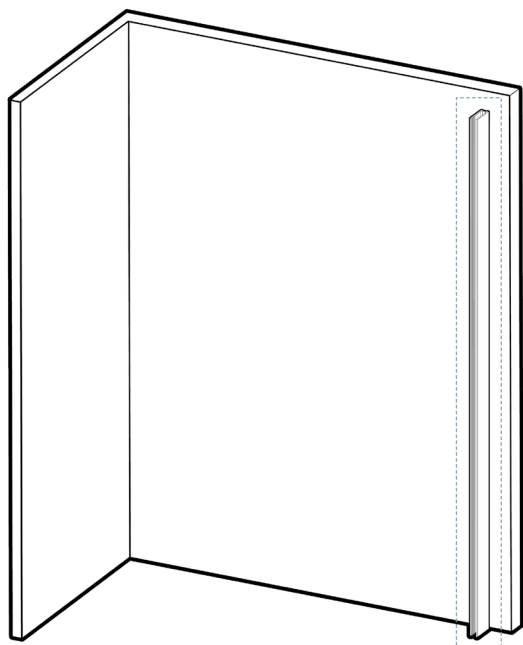
Stap 4: Muurprofiel (zijwand) bevestigen

Breng van boven naar beneden een dunne, gelijkmatige streep transparante kit aan op de achterkant van het muurprofiel (28) (zie afbeelding 4A / 4B).

Plaats het muurprofiel op de juiste positie tegen de muur en bevestig het op de muur met de meegeleverde schroeven (6) en afstandhouders (19) (zie afbeelding 4C / 4D).

Draai de schroeven stevig vast en controleer met een (laser)waterpas of het profiel perfect recht staat.

04



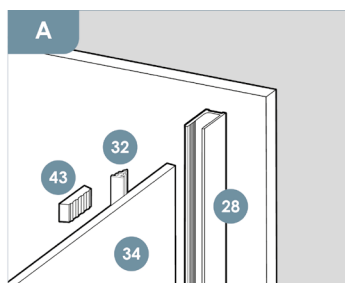
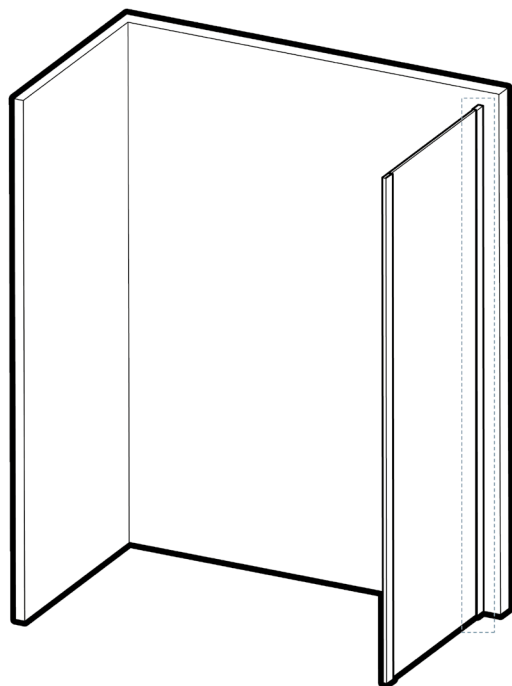


Stap 5: Zijwand plaatsen

Voer deze stap uit met twee personen. Plaats de profielloze kant van de zijwand (34) recht op in het muurprofiel (28) tegen de afstandhouders (19).

Druk de afdichtingsstrip (32) aan de binnenzijde van de douchecabine tussen het muurprofiel en het glas om de zijwand vast te zetten. Hierbij kan gebruik worden gemaakt van het meegeleverde kunststof hulpstuk (43) (zie afbeelding 5A).

05



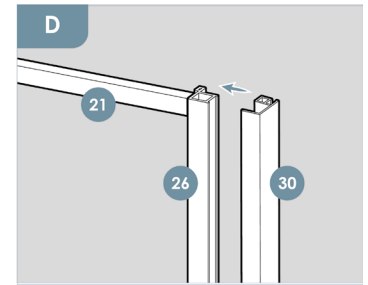
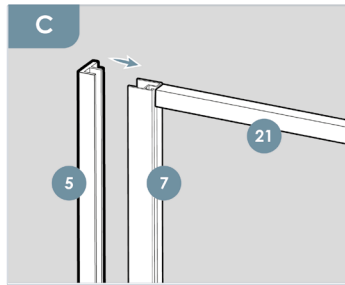
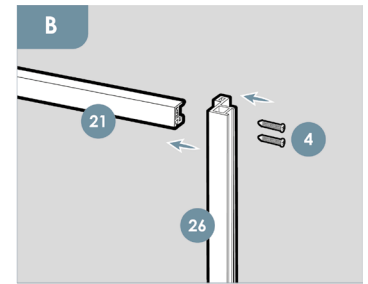
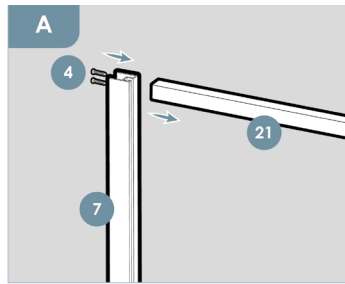
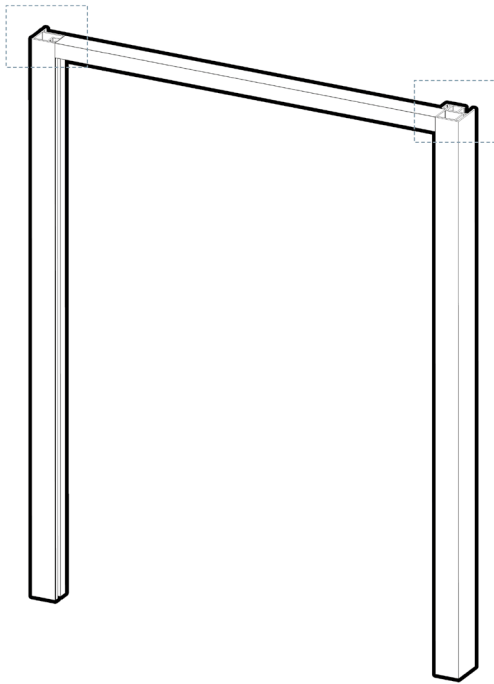
Stap 6: Frame monteren

Plaats het glasprofiel (7) aan de ene kant tegen het railprofiel (21) en het magneetprofiel (26) tegen de andere kant. Schroef de profielen vast met de meegeleverde schroeven (4) (zie afbeelding 6A en 6B).

Schuif het muurprofiel (5) volledig om het glasprofiel (zie afbeelding 6C). En het hoekprofiel (30) om het magneetprofiel (zie afbeelding 6D).



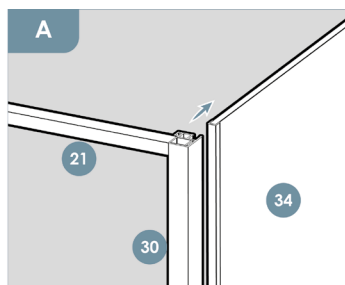
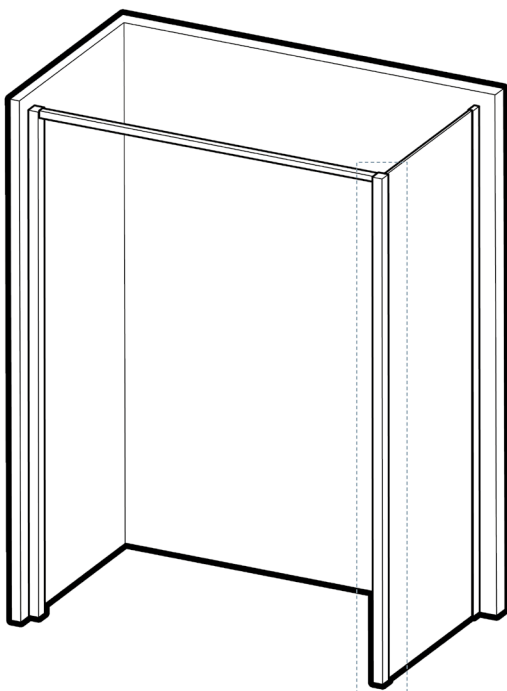
06



Stap 7: Frame plaatsen

Plaats het gehele frame op de gewenste positie. Zorg daarbij dat hoekprofiel (30) over het u-profiel van de zijwand (34) wordt geplaatst (zie afbeelding 7A).

07



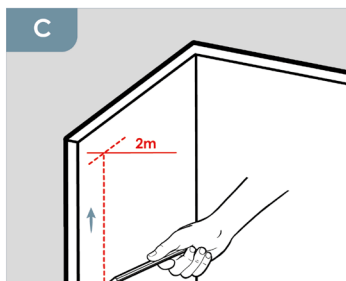
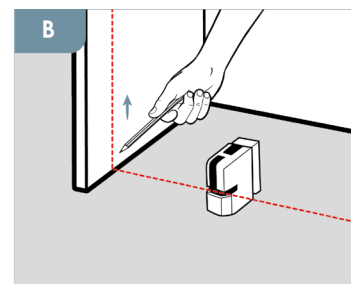
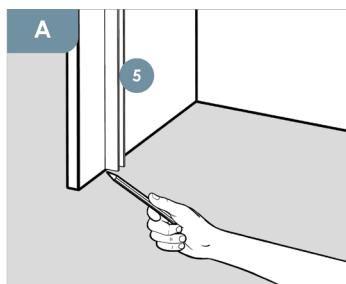
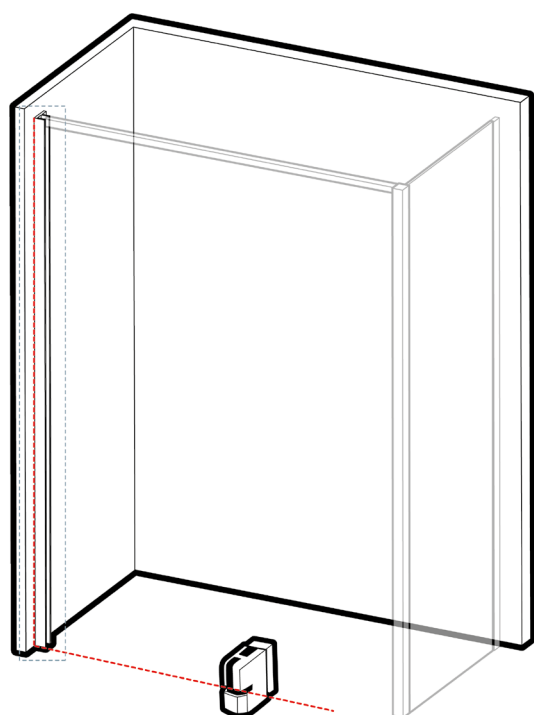
Stap 8: Positie muurprofiel (deurzijde) bepalen

Controleer of het frame haaks (90°) ten opzichte van de zijwand (34) staat. Markeer de buitenkant van het muurprofiel (5) op de vloer (zie afbeelding 8A).

Teken vanaf dit punt een verticale lijn omhoog op de muur met een (laser)waterpas (zie afbeelding 8B).

Trek de verticale lijn door tot circa 2 meter hoogte. Deze lijn dient als referentie voor de juiste uitlijning van het muurprofiel vóór het boren (zie afbeelding 8C).

08



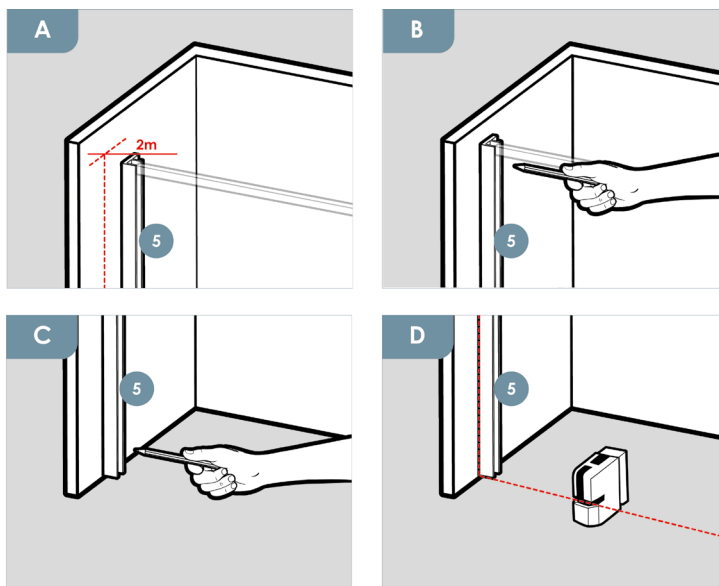
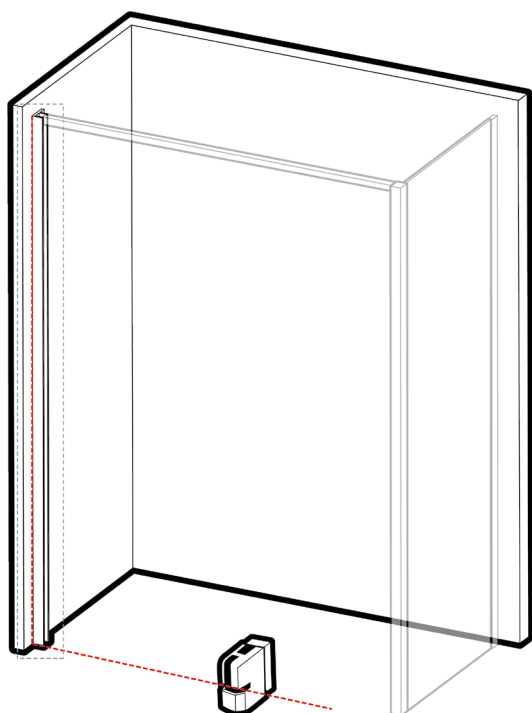
Stap 9: Boorgaten affekenen

Plaats het muurprofiel (5) rechtop langs de verticale hulplijn op de muur (zie afbeelding 9A).

Houd het profiel stevig vast en markeer de boorgaten door de voorgeboorde gaten. Teken over de gehele lengte van het profiel de boorgaten af (zie afbeelding 9B / 9C).

Controleer met een (laser)waterpas of de boorgaten correct zijn afgetekend en uitgelijnd (zie afbeelding 9D).

09



Stap 10: Gaten boren

Controleer of de gemarkeerde boorpunten duidelijk zichtbaar zijn (zie afbeelding 10A).

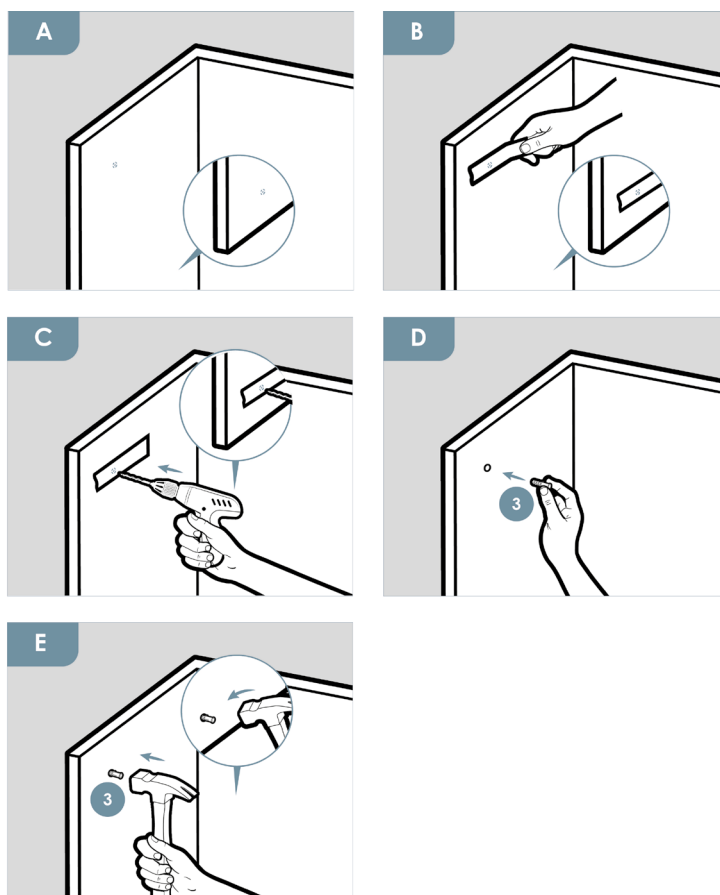
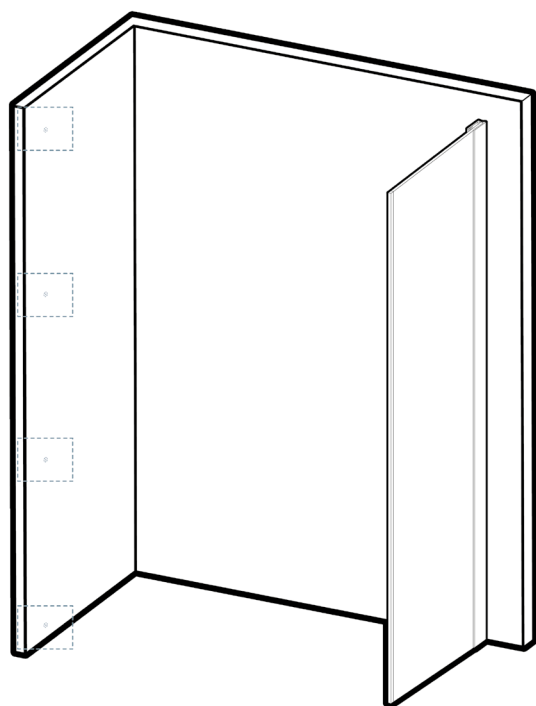
Plak schilderstape over de gemarkeerde punten. Dit voorkomt dat de boor wegglijdt (zie afbeelding 10B).

Gebruik een boormachine met een boortje in de juiste maat voor de pluggen (3). Boor op een langzaam tempo en voer het tempo geleidelijk op. Zet de klopperstand uit, deze stand is te krachtig voor tegels (zie afbeelding 10C).

Plaats in elk boorgat een plug tot ze gelijk liggen met de muur (zie afbeelding 10D).

Tik de pluggen indien nodig voorzichtig aan met een hamer (zie afbeelding 10E).

10



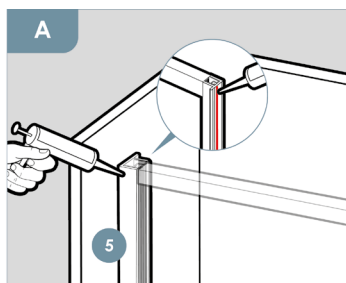
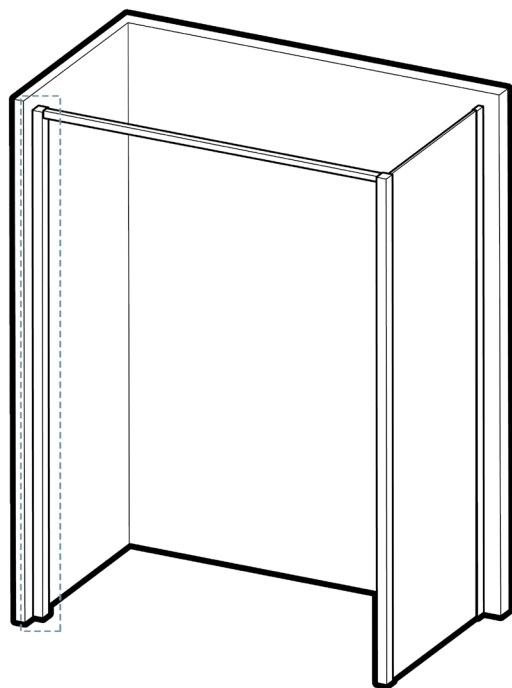


Stap 11: Muurprofiel (deurzijde) voorbereiden

Breng van boven naar beneden een dunne, gelijkmatige streep transparante kit aan op de achterkant van het muurprofiel (5) (zie afbeelding 11A).

Schuif indien nodig het muurprofiel terug om het glasprofiel (7). Plaats het gehele frame terug op de juiste positie met het hoekprofiel (30) om het u-profiel van de zijwand (34).

11



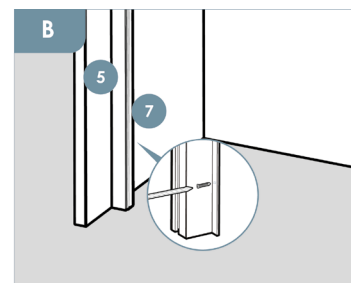
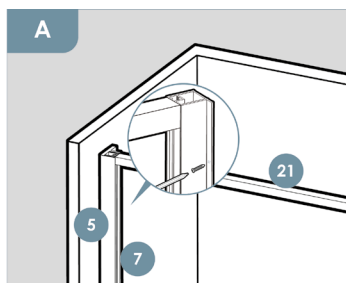
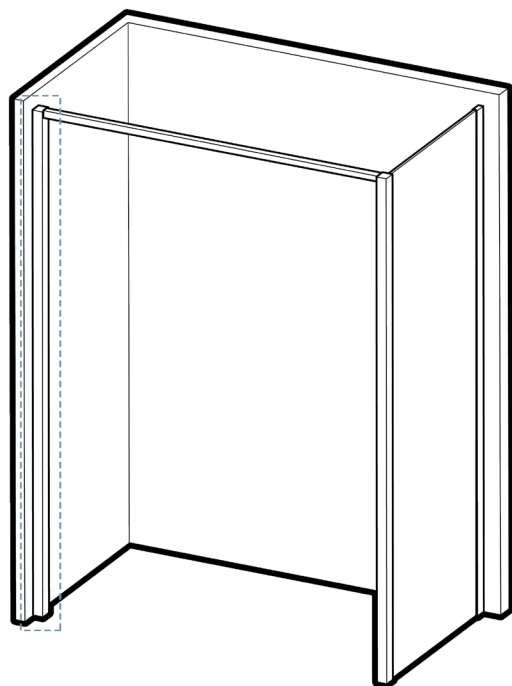


Stap 12: Muurprofiel (deurzijde) bevestigen

Houd het muurprofiel (5) stevig tegen de muur en bevestig het op de muur met de meegeleverde schroeven (6) (zie afbeelding 12A / 12B).

Draai de schroeven stevig vast en controleer met een (laser)waterpas of het frame perfect recht staat en haaks (90°) ten opzichte van de zijwand (34).

12

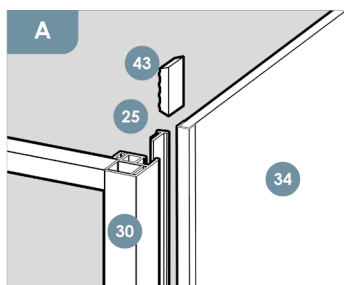
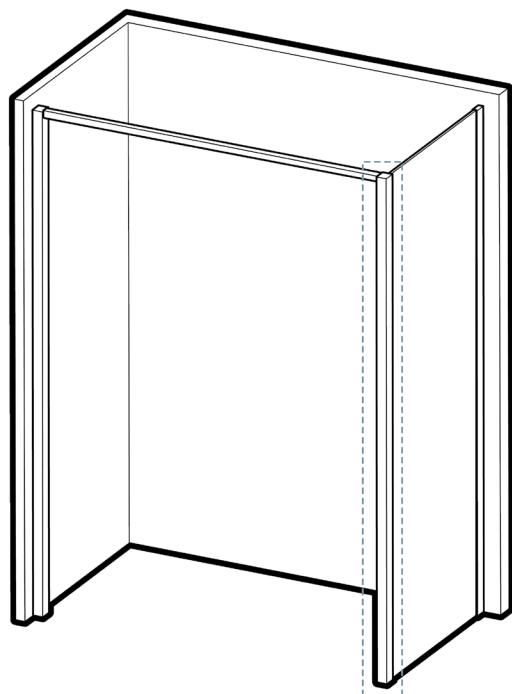


Stap 13: Vaste glaswand plaatsen

Druk de afdichtingsstrip (25) aan de binnenzijde van de douchecabine tussen het hoekprofiel (30) en het glas van de zijwand (34). Hierbij kan gebruik worden gemaakt van het meegeleverde kunststof hulpstuk (43) (zie afbeelding 13A).



13



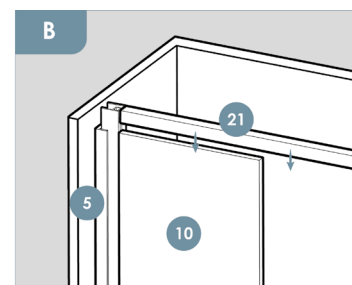
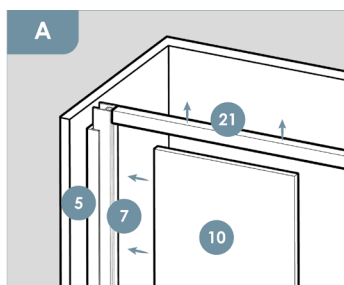
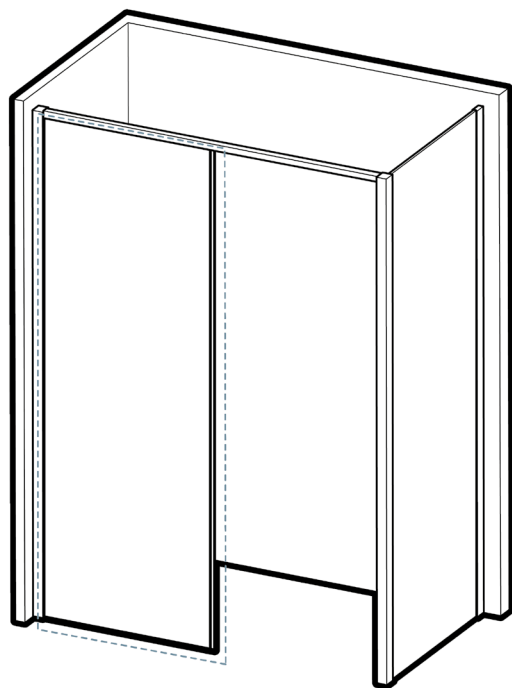
Stap 14: Vaste glaswand plaatsen

Voer deze stap met twee personen uit. Til het railprofiel (21) samen met het glas- (7) en magneetprofiel (29) iets op. Schuif de glaswand (10) onder het railprofiel in het glasprofiel (zie afbeelding 14A).

Zorg dat de glaswand waterpas staat. Laat het railprofiel over de de glaswand heen zakken tot het op gelijke hoogte is met het muur- (5) en hoekprofiel (30) (zie afbeelding 14B).



14



Stap 15: Muurprofiel en hoekprofiel aan frame bevestigen

Boor vier gaten, verdeeld over de hele lengte in het muurprofiel (5) en glasprofiel (7) met de meegeleverde boor (38) (zie afbeelding 15A). Boor de gaten niet op gelijke hoogte als de schroeven waarmee het muurprofiel op de muur is bevestigd, anders passen de kraalringen (9) niet.

Bevestig het muurprofiel aan het glasprofiel met de meegeleverde kraalringen (9) en schroeven (8) (zie afbeelding 15B).

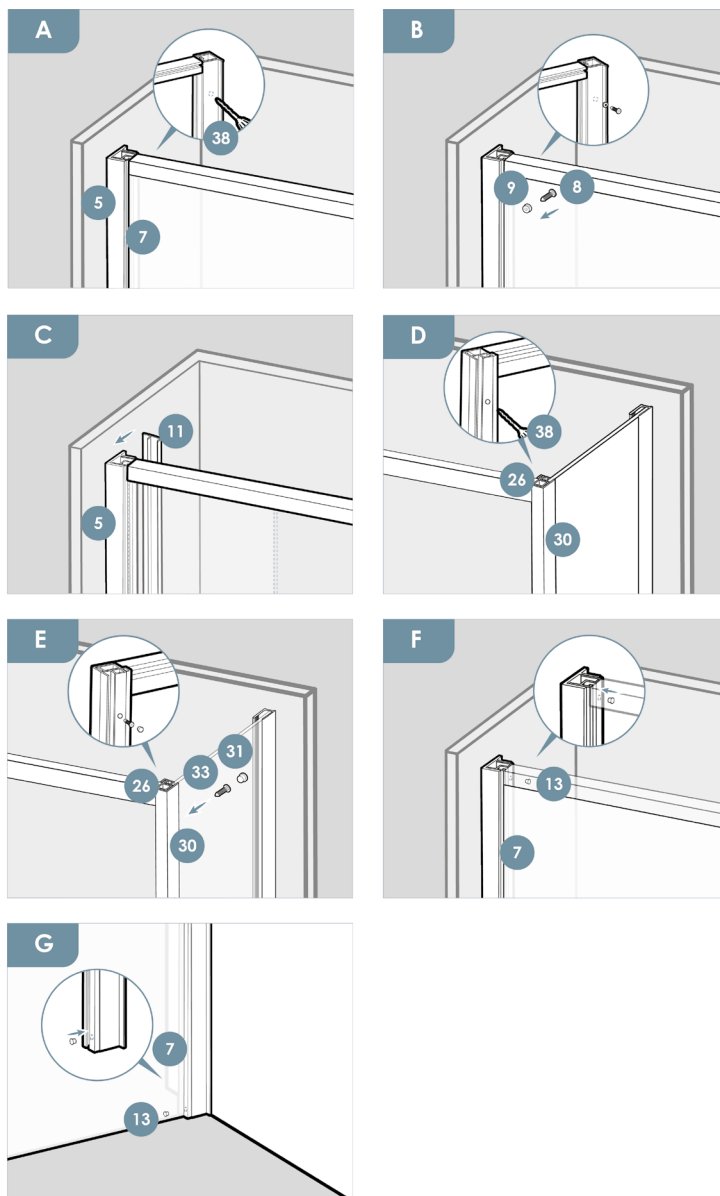
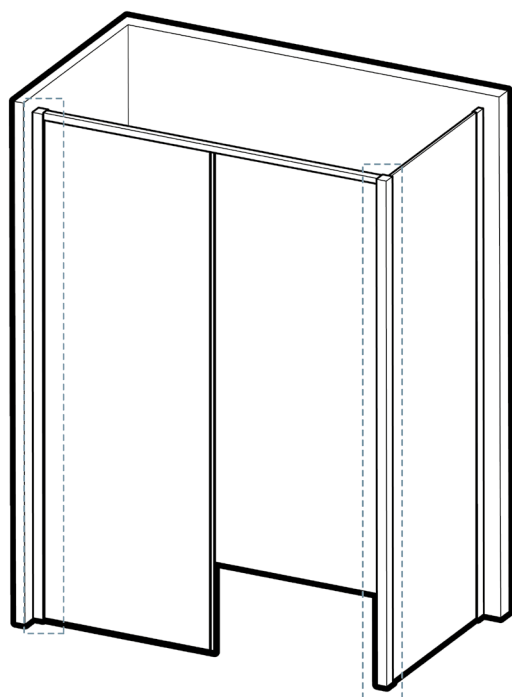
Klik de afdekstrip (11) op het muurprofiel om de schroeven af te dekken (zie afbeelding 15C).

Boor de vier gaten van het hoekprofiel (30) recht door en door in het magneetprofiel (26) met de meegeleverde boor (38) (zie afbeelding 15D).

Bevestig het hoekprofiel aan het magneetprofiel met de meegeleverde schroeven (33) en dek de gaatjes af met de afdekdopjes (31) (zie afbeelding 15E). Tip: plak de schroef met een stukje plakband vast aan de schroevendraaier, om te voorkomen dat de schroeven in het hoekprofiel naar beneden kunnen vallen.

Plaats een afdekdopje (13) in het gaatje boven en onder in het glasprofiel (zie afbeelding 15F en 15G).

15

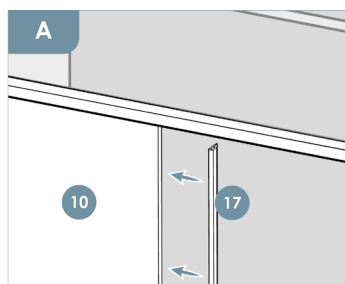
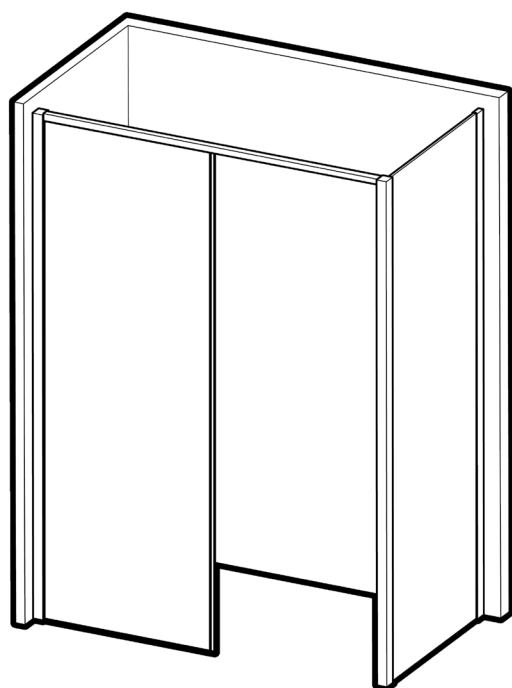




Stap 16: Lange antilekstrip plaatsen

Plaats de lange antilekstrip (17) op de verticale kant van de glaswand (10). Druk de strip stevig aan zodat deze goed aansluit op het glas (zie afbeelding 16A).

16

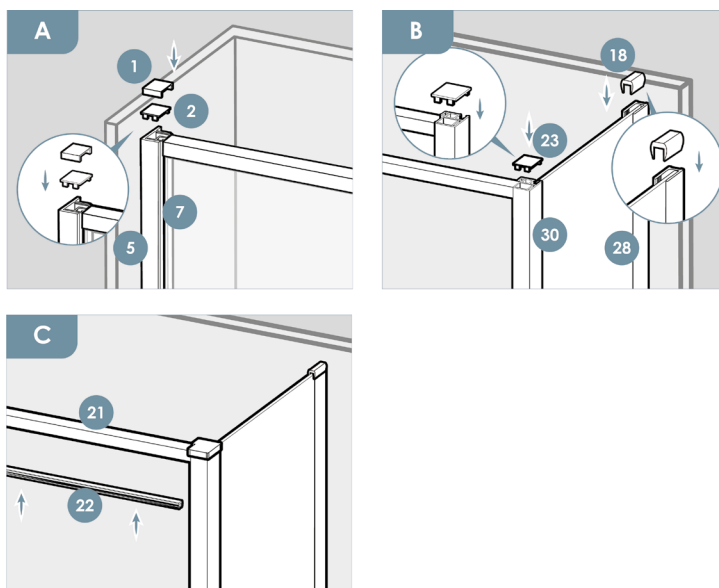
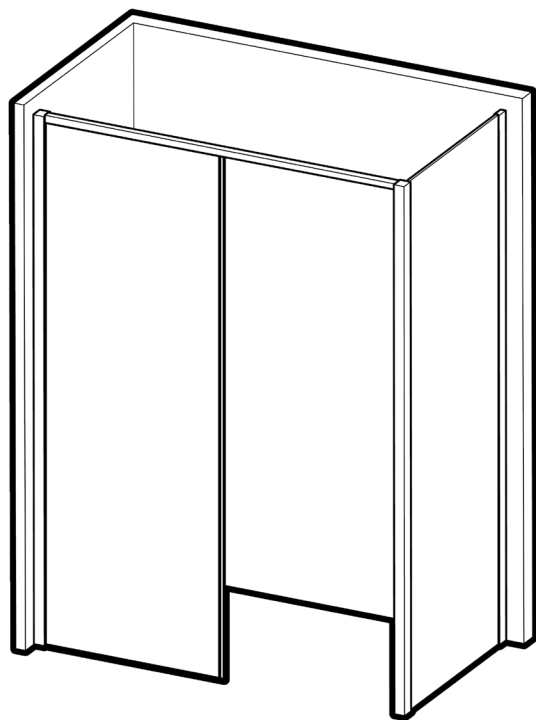


Stap 17: Afdekkapjes op profielen plaatsen

Klik het kleine afdekkapje (2) op de bovenkant van het glasprofiel (7), het grotere afdekkapje (1) op het muurprofiel (5), het grootste afdekkapje (23) op het hoekprofiel (30) en het smalste afdekkapje (18) op het muurprofiel (28) van de zijwand (zie afbeelding 17A en 17B).

Druk de afdekstrip (22) in de opening aan de onderkant van het railprofiel (21) (zie afbeelding 17C).

17



Stap 18: Dorpel monteren

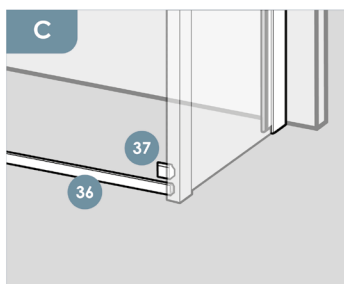
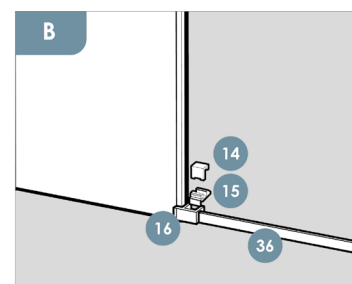
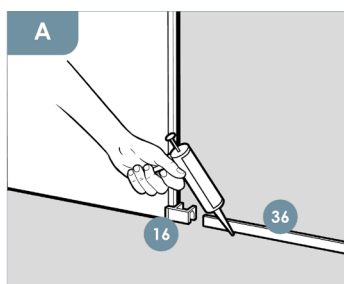
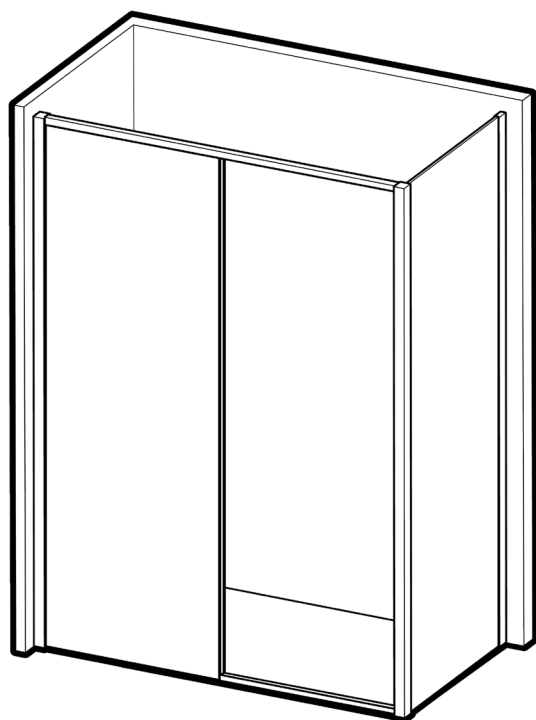
Plaats het dorpelblokje (16) om de onderkant van de glaswand (10). Breng een dunne, gelijkmatige streep transparante kit aan op de onderzijde van de dorpel (36) voor een waterdichte verbinding met de vloer. Schuif de dorpel in het dorpelblokje en druk de dorpel stevig aan (zie afbeelding 18A).

Plaats de geleider (15) met bijbehorend afdekkapje (14) op het dorpelblokje (zie afbeelding 18B).

Plaats het eindkapje (37) over het uiteinde van de dorpel (zie afbeelding 18C).



18



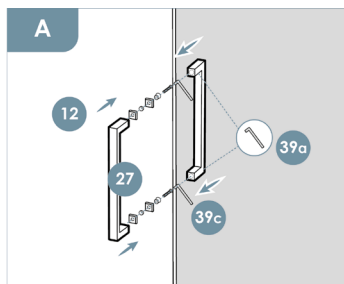
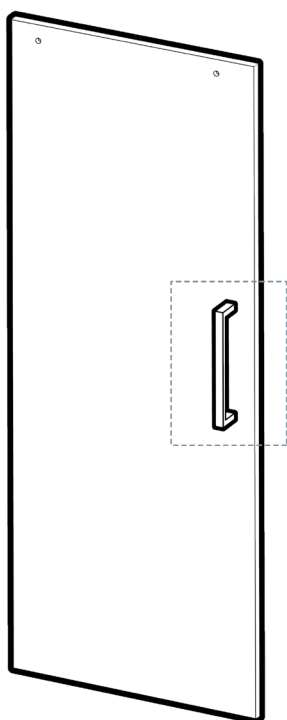
Stap 19: Handgreep monteren

Verwijder beide delen van de handgreep (27) door de inbusschroefjes los te draaien met de meegeleverde inbussleutel (39a). Leg de kunststof plaatjes, conische bus en grote inbusschroef apart.

Plaats boven en onder een kunststof plaatje op de handgreep (deel zonder inbusschroefjes) en houd het aan de binnenkant van de deur (12) tegen het glas. Schuif de conische bus, kunststof plaatje op de grote inbusschroef en draai de schroef vast in de handgreep met behulp van de inbussleutel (39c). Plaats het andere deel van de handgreep over de conische bussen en draai de inbusschroefjes stevig vast met de inbussleutel totdat de handgreep goed vastzit (zie afbeelding 19A).



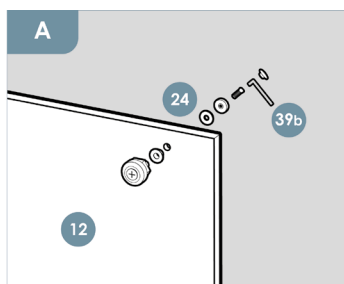
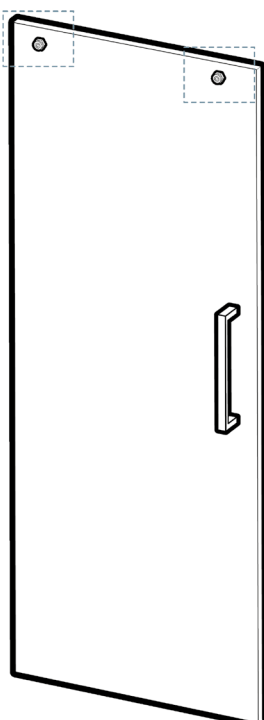
19



Stap 20: Wieltjes bevestigen

Bevestig de wieltjes (24) aan de bovenzijde van de deur (12), samen met de ringen en bussen. Draai de schroeven stevig vast met de inbusleutel (39a) en plaats de meegeleverde afdekkapjes (zie afbeelding 20A).

20





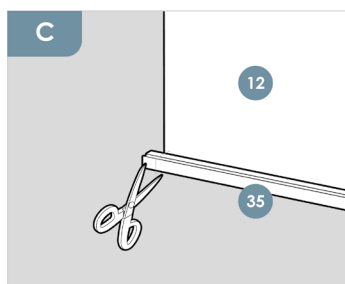
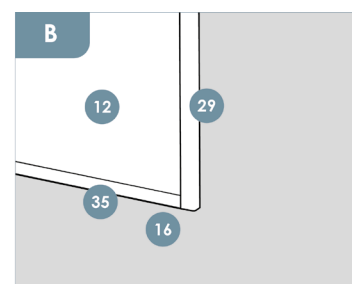
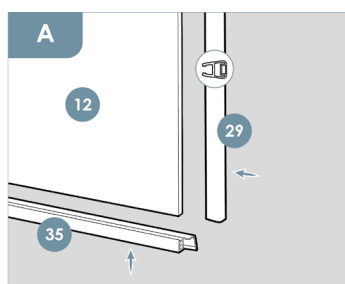
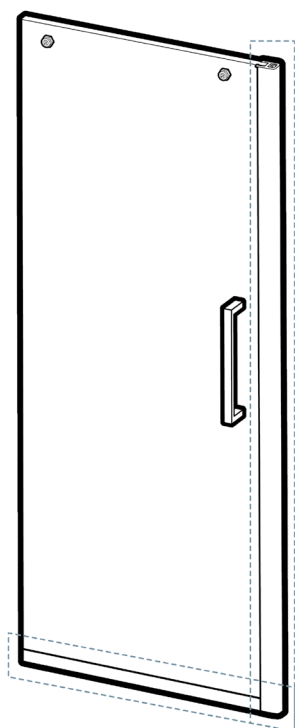
Stap 21: Magneetstrip en antilekstrip op deur plaatsen

Houd de deur (12) stevig vast met twee personen. Plaats de magneetstrip (29) langs de verticale kant van de deur en de korte antilekstrip (35) aan de onderkant. Druk beide strips goed aan zodat ze volledig aansluiten op het glas (zie afbeelding 21A).

Zorg dat de korte antilekstrip tegen de magneetstrip wordt geplaatst (zie afbeelding 21B).

Knip indien nodig het uitstekende deel van de korte antilekstrip af met een schaar (zie afbeelding 21C).

21



Stap 22: Deur ophangen en afstellen

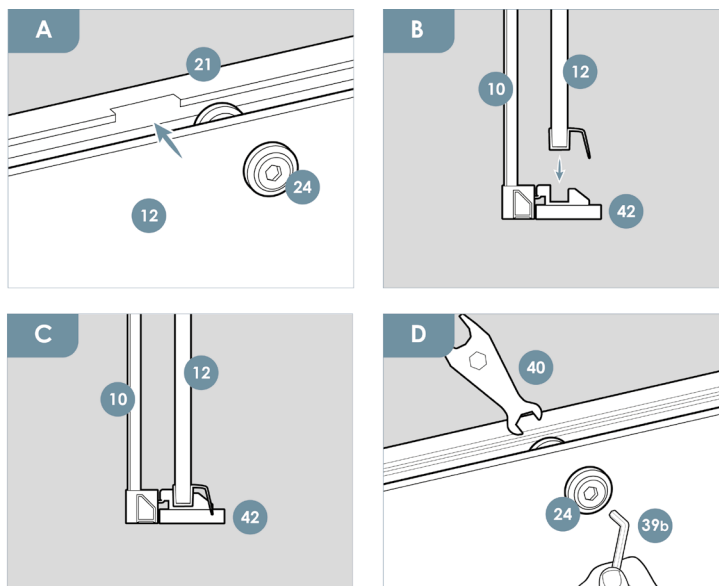
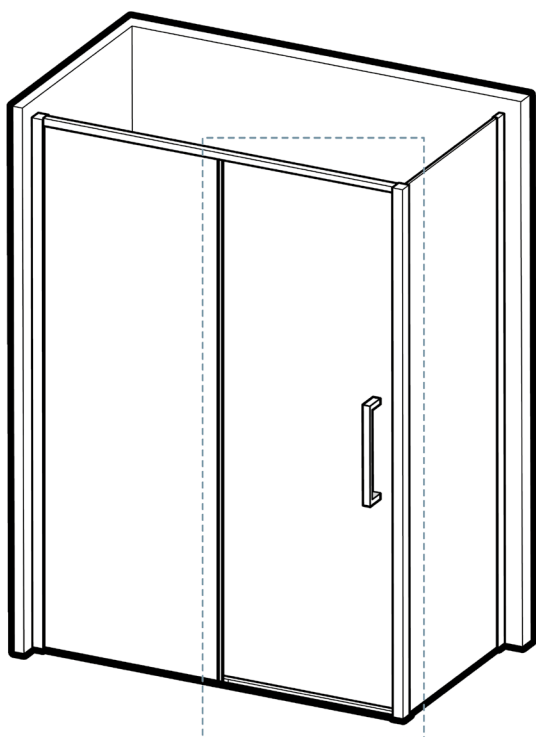
Til de deur (12) met twee personen voorzichtig op. Plaats de wieltjes (24) een voor een in het railprofiel (21) (zie afbeelding 22A).

Schuif de afstelblokjes (42) op de vloer onder de deur. Begeleid de onderzijde van de deur in de geleider (15) (zie afbeelding 22B / 22C).

Controleer of de deur recht hangt, soepel beweegt en of de magneetstrip (29) correct sluit tegen het magneetprofiel (26).

Als de magneetstrip niet correct aansluit op het magneetprofiel kan de deur worden afgesteld. Plaats hiervoor de afstelblokjes terug onder de deur. Draai met de moersleutel (40) de wieltjes om de deur omhoog of omlaag te bewegen (zie afbeelding 22D).

22



Stap 23: Deurstopper bevestigen

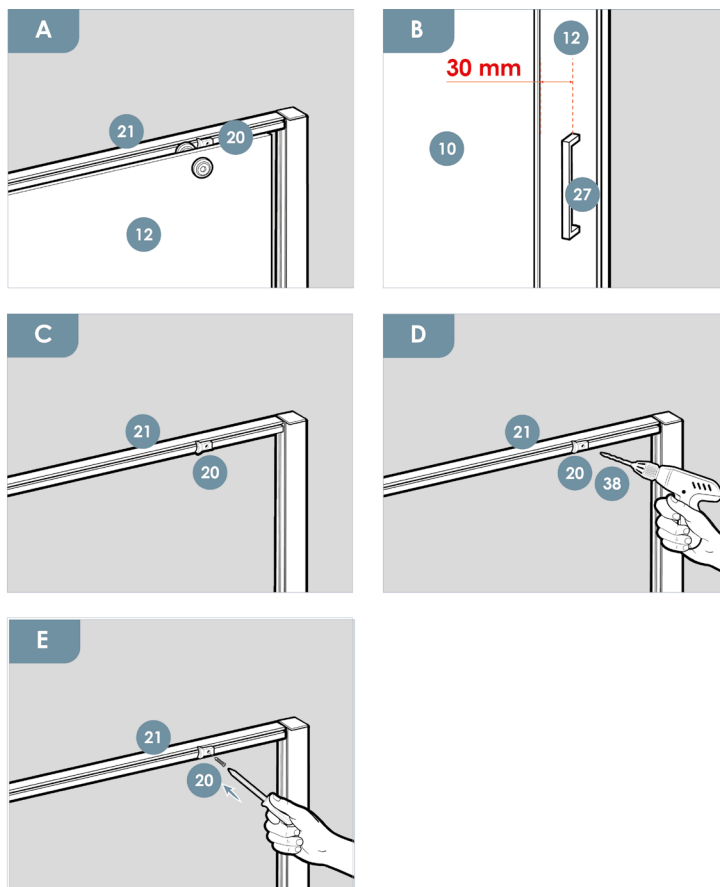
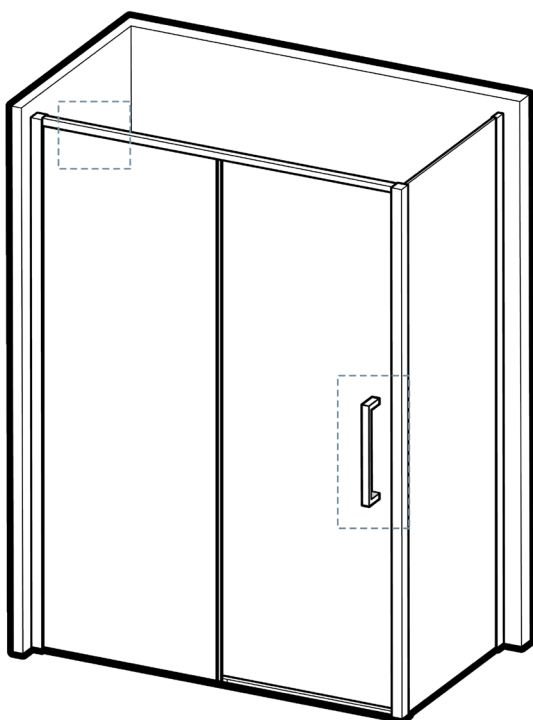
Plaats de deurstopper (20) in railprofiel los achter het wieltje. Schuif de deur (12) open totdat de afstand tussen de handgreep (27) en het uiteinde van de glaswand (10) ongeveer 30 mm is (zie afbeelding 23A / 23B).

Controleer of de deurstopper achter het wieltje naar de juiste positie is geschoven (zie afbeelding 23C).

Boor met het meegeleverde boortje (38) door het gat van de deurstopper in het railprofiel (zie afbeelding 23D).

Bevestig de deurstopper in het railprofiel met het bijbehorende schroefje (20). Draai het schroefje stevig vast (zie afbeelding 23E).

23



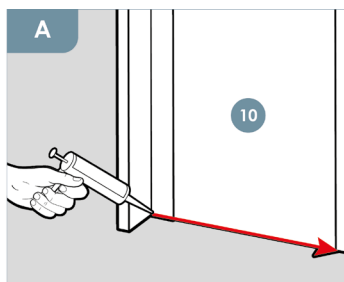
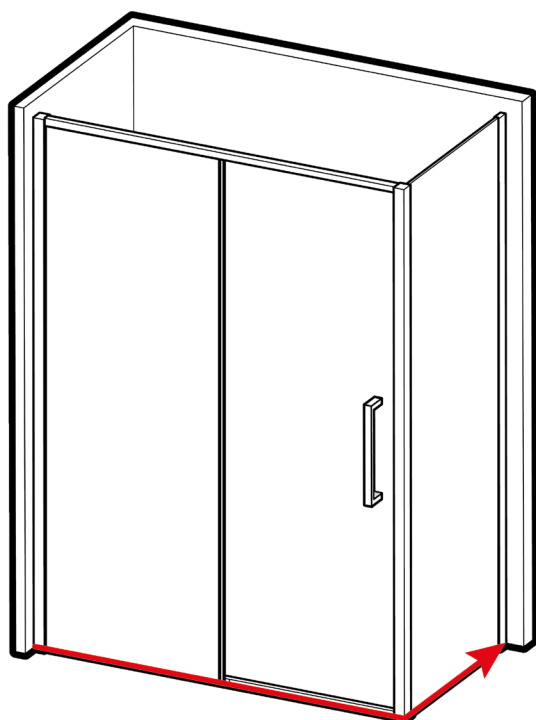
Stap 24: Glaswand afkitten

Als de douchecabine correct is geplaatst, kan er worden gekit. Maak de glaswanden (10/34) en het aangrenzende deel van de vloer stof- en vetvrij.

Kit de onderkant van de glaswanden aan de buitenkant af met transparante kit (zie afbeelding 24A).

Laat de kit vóór gebruik van de douche minimaal 24 uur drogen.

24





Kwaliteit, reinigen en onderhoud

In dit hoofdstuk is alles te vinden over het onderhouden en reinigen van BRAUER producten.

Kwaliteit

Beslag in het BRAUER Actieprogramma Season wordt uitgevoerd in onze Season-kleuren en is gemaakt van aluminium. Dit materiaal kenmerkt zich door zijn lage gewicht en uitstekende corrosiebestendigheid. Op het aluminium worden meerdere sterke kleurlagen aangebracht die zorgen voor een solide en onderhoudsvriendelijke afwerking.

Het Actieprogramma Season is een tijdelijk programma met een afwijkende materiaalkeuze, kleurstelling en prijsklasse ten opzichte van het reguliere BRAUER-glasprogramma.

Reinigen

Gebruik een zacht reinigingsmiddel zoals groene zeep of een andere zachte zeep die ontvet. Gebruik géén chloor of (agressieve) reinigingsmiddelen en -producten op basis van onder andere alcohol of verdunner. Breng het reinigingsmiddel nooit direct op het product aan, maar eerst op een zachte doek of spons en maak daarmee het product schoon. Gebruik nooit een schuursponsje, want die kan het product beschadigen. Spoel het product na het reinigen goed af met schoon water. Hierdoor blijft er geen reinigingsmiddel achter.

Wij raden ten strengste af

- Het gebruik van agressieve reinigingsmiddelen, schuurmiddelen, schuursponsjes of microvezeldoeken. Dit beschadigt het product;
- Het gebruik van reinigingsmiddelen die chloor, zoutzuur, azijnzuur of andere schadelijke/agressieve zuren bevatten. Dit zal het product beschadigen (en is tevens ook niet goed voor je gezondheid);
- Het mengen van verschillende reinigingsmiddelen, de effecten van het gebruik hiervan zijn niet getest en kunnen problemen opleveren;
- Het gebruik van industriële reinigingsmiddelen (zoals fosforzuur). Ook dit is niet goed voor het product (en voor je gezondheid).



Onderhoud

Is het glas voorzien van de water- en vuilafstotende glascoating? Dan kan het zijn dat deze na langdurig en intensief gebruik tekenen van slijtage vertoont, waardoor de werking vermindert. De coating kan eenvoudig worden bijgewerkt met de BRAUER glascoating, die ook los verkrijgbaar is.

Waterontharder

Waterontharders kunnen agressief zijn voor metalen, beschermlagen en kleurlagen van producten. Dit komt vooral voor bij waterontharders van lage kwaliteit of bij slecht onderhoud van de waterontharder. Bij een lage dH-instelling neemt het risico op beschadigingen toe. Daarom adviseren wij om de waterontharder niet lager in te stellen dan 4 dH. Op producten die door een waterontharder zijn aangetast, geven wij geen garantie.

Garantie- & Servicevoorwaarden

Op BRAUER producten geldt onder normale omstandigheden een garantietermijn van 5 jaar (60 maanden) na aankoop van het product. Op de water- en vuilafstotende glascoating geldt een garantietermijn van 1 jaar (12 maanden), overigens kan de glascoating eenvoudig worden bijgewerkt, zie 'Onderhoud'. De voorwaarden voor aanspraak op garantie zijn terug te vinden in de garantievoorwaarden van BRAUER. De garantievoorwaarden van BRAUER zijn te raadplegen op www.brauerbadkamers.nl.

Indien u een verzoek tot service wenst in te dienen bij BRAUER, verzoeken wij u allereerst de servicevoorwaarden van BRAUER grondig door te nemen. In de servicevoorwaarden vindt u hoe en waar u een verzoek tot service in kunt dienen en hoe het service- en vervolgtraject eruit ziet. De servicevoorwaarden van BRAUER zijn te raadplegen op www.brauerbadkamers.nl.