



# USER MANUAL

BEDIENUNGSANLEITUNG  
MODE D'EMPLOI  
ISTRUZIONI PER L'USO

## Voor uw veiligheid

---

### Reglementair gebruik


Door het aanraakgevoelige oppervlak aan te raken, kan de douchewc die aan het wandbedieningspaneel is toegewezen, worden bediend. Elk ander gebruik geldt als niet-reglementair.

### Onjuist gebruik

Bij onjuist gebruik kan Geberit niet aansprakelijk worden gesteld voor de gevolgen.

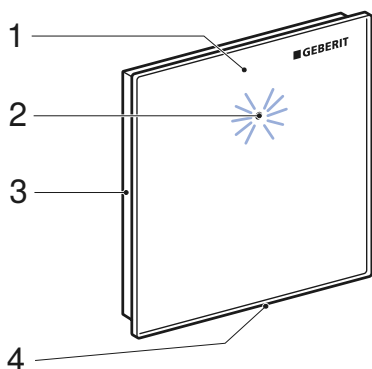
### Uitleg van essentiële informatie

Het volgende signaalwoord wordt gebruikt om essentiële informatie aan te geven.

Symbool	Signaalwoord en betekenis
	Alleen gemarkeerd met symbool. Wijst op een belangrijke informatie.

## Leer het apparaat kennen

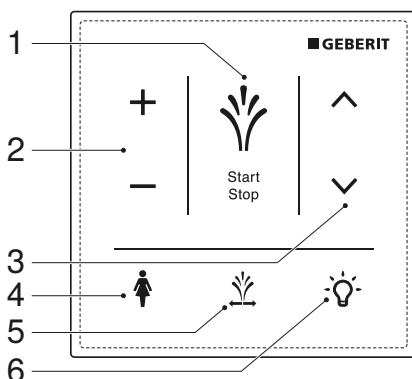
### Het wandbedieningspaneel in één oogopslag



- 1 Wandbedieningspaneel, afneembaar
- 2 LED-indicator
- 3 Grondplaat voor wandmontage
- 4 Ontgrendelopening

### De sensortoetsen in één oogopslag

Het aanraken van de betreffende sensortoets activeert de overeenkomstige functie op de toegewezen douchewc.



- 1 Sensortoets <Douche>
- 2 Sensortoets <->/<+>
- 3 Sensortoets <naar voren>/<achteren>
- 4 Sensortoets <Ladydouche>
- 5 Sensortoets <Oscillerende beweging>
- 6 Sensortoets <Oriëntatielicht>

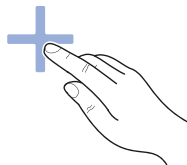
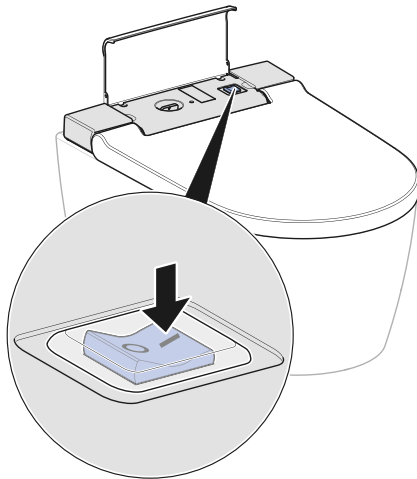
## Zo bedient u het apparaat

### Het wandbedieningspaneel toewijzen

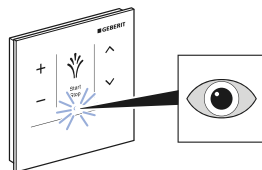
#### Voorwaarde

- De basisinstellingen van de douchewc zijn met de afstandsbediening aangepast aan uw individuele behoeften. Zie de gebruiksaanwijzing van de douchewc.

- ▶ Schakel de douchewc in en raak de sensortoets <+> gedurende 10 seconden aan.



- ✓ De LED-indicator brandt permanent.



#### Resultaat

- ✓ De douchewc kan met het wandbedieningspaneel worden bediend.

### Anale douche gebruiken

#### Voorwaarde

- U zit op de wc-zittingsring.

- ▶ Raak de sensortoets <Douche> eenmaal aan.



#### Resultaat

- ✓ Het douchen start en duurt enkele seconden. Het douchen kan op elk moment worden onderbroken door de sensortoets opnieuw aan te raken.

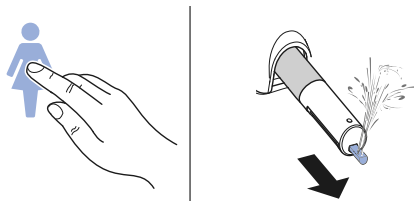
### Ladydouches gebruiken

- i** De vrouwelijke genitale zone is een zeer gevoelige zone, die speciale en behoedzame verzorging vereist. Om optimale reinigingsresultaten te bereiken, moet de Ladydouches voor uw ergonomische omstandigheden worden ingesteld. De positie van de douchekop en de douchestraalsterkte moeten zodanig worden gekozen dat de douchestraal niet in de vagina kan binnendringen.

#### Voorwaarde

- U zit op de wc-zittingsring.

- Raak de sensortoets <Ladydouche> aan.



### Resultaat

- ✓ Het douchen start en duurt enkele seconden. Het douchen kan op elk moment worden onderbroken door de sensortoets opnieuw aan te raken.

## Pas het douchen aan uw behoeften aan

### Douchestraalsterkte instellen

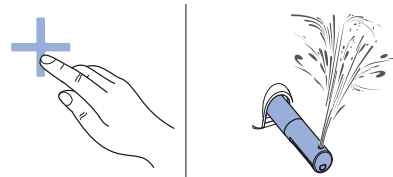
#### Voorwaarde

- Het douchen loopt.
- De douchestraalsterkte kan in 5 standen worden ingesteld.

**1**

Raak de sensortoets <+> aan.

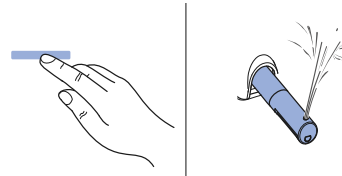
- ✓ De douchestraal wordt sterker.



**2**

Raak de sensortoets <-> aan.

- ✓ De douchestraal wordt zwakker.



#### Resultaat

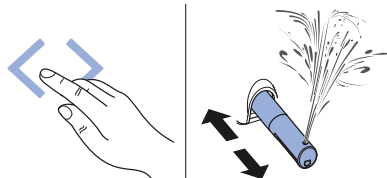
- ✓ De douchestraal is optimaal afgestemd op uw behoeften.

## Douchearmpositie instellen

### Voorwaarde

- Het douchen loopt.
- De douchearmpositie kan in 5 standen worden ingesteld.

- ▶ Raak de sensortoets <naar voren> of <naar achteren> aan.
  - ✓ De douchearm gaat naar voren of naar achteren.



### Resultaat

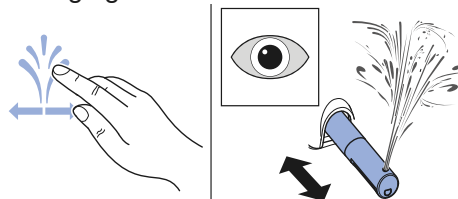
- ✓ De douchearm is optimaal ingesteld.

## Oscillerende beweging van de douchekop in- en uitschakelen

### Voorwaarde

- U zit op de wc-zittingsring.

- ▶ Raak de sensortoets <Oscillerende beweging> eenmaal aan.

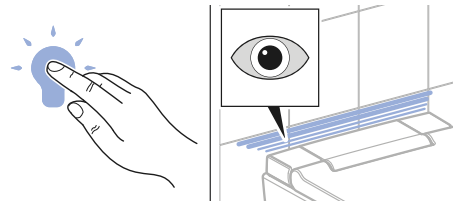


### Resultaat

- ✓ De oscillerende beweging is ingeschakeld. De beweging kan op elk moment worden uitgeschakeld door de sensortoets opnieuw aan te raken.

## Oriëntatielicht in- en uitschakelen

- ▶ Raak de sensortoets <Oriëntatielicht> eenmaal aan.



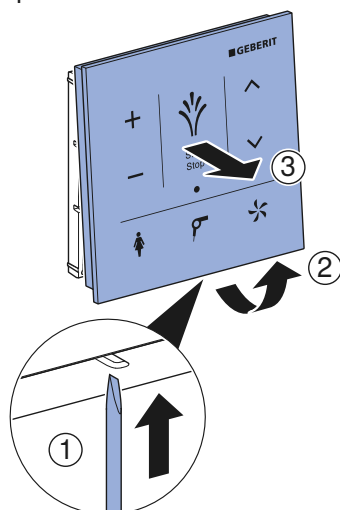
### Resultaat

- ✓ Het oriëntatielicht begint te branden. Het licht kan op elk moment worden uitgeschakeld door de sensortoets opnieuw aan te raken.

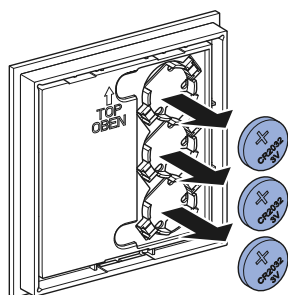
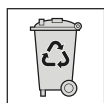
# Zo verhelpt u storingen

## Batterij vervangen

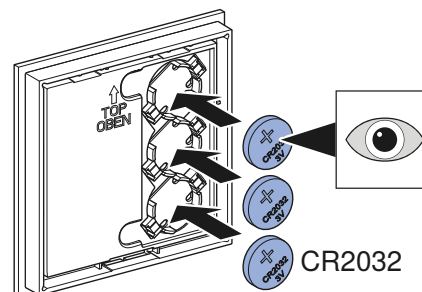
- 1 Ontgrendel met de schroevendraaier de vergrendeling aan de ontgrendelopening.
- 2 Trek het wandbedieningspaneel aan de onderkant naar voren en verwijder het wandbedieningspaneel van de grondplaat.



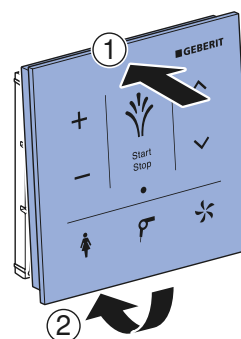
- 3 Haal de lege batterijen eruit. Verwijder de lege batterijen deskundig.



- 4 Leg de nieuwe batterijen van het type CR2032 in.



- 5 Breng het wandbedieningspaneel aan de bovenkant aan en bevestig het wandbedieningspaneel op de grondplaat.



- i** Controleer of het wandbedieningspaneel veilig op de grondplaat vergrendeld is.

## Het wandbedieningspaneel werkt niet

De volgende tabel helpt bij de foutopsporing, wanneer:

- het wandbedieningspaneel geen functie heeft.
- de douchewc met het wandbedieningspaneel niet kan worden geregeld.



Als de douchewc defect is, neem dan de aanwijzingen in de gebruiksaanwijzing van de douchewc in acht.

Probleembeschrijving	Oorzaak	Storingen verhelpen
LED-indicator knippert rood.	Batterijen leeg	▶ Batterijen vervangen. → Zie "Batterij vervangen", pagina 41.
Het aanraakgevoelige oppervlak reageert niet wanneer het wordt aangeraakt.	Storing treedt op	▶ Controleer de batterijen in het wandbedieningspaneel. ▶ Controleer de netaansluiting aan de douchewc. ▶ Wandbedieningspaneel opnieuw toewijzen. → Zie "Het wandbedieningspaneel toewijzen", pagina 38.
LED-indicator knippert twee maal rood, gevolgd door een korte pauze.	Het koppelen is mislukt Bedieningsoppervlak te inactief	▶ Wandbedieningspaneel opnieuw toewijzen. → Zie "Het wandbedieningspaneel toewijzen", pagina 38.

## Zo reinigt u het apparaat

### Verzorging en reiniging van gladde oppervlakken

Alle gladde oppervlakken kunnen hygiënisch worden gereinigd met water en een vloeibaar, huidvriendelijk, mild reinigingsmiddel.

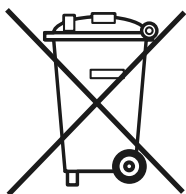


Agressieve en schurende reinigingsmiddelen kunnen het oppervlak beschadigen. Gebruik uitsluitend vloeibare, huidvriendelijke en milde reinigingsmiddelen. De Geberit AquaClean reinigungsset (art. nr. 242.547.00.1) bevat een reinigingsmiddel, dat gebruiksklaar is en optimaal op alle Geberit AquaClean oppervlakken is afgestemd.



## Afvoer

### Afvoer van afgedankte elektrische en elektronische apparatuur



Volgens de richtlijn 2012/19/EU (AEEA - Afgedankte Elektrische en Elektronische Apparatuur) zijn fabrikanten van elektrische apparaten verplicht oude apparaten terug te nemen en deskundig te verwijderen. Het symbool geeft aan dat het product niet met normaal afval mag worden afgevoerd. Oude apparaten moeten voor vakkundige afvoer direct aan Geberit worden geretourneerd. Inleveradressen kunnen bij het verantwoordelijke Geberit verkoopkantoor worden aangevraagd.

## Technische gegevens en conformiteit

### Technische gegevens

Bedrijfstemperatuur	5–40 °C
Relatieve luchtvochtigheid	10–100 %
Frequentiebereik	2400–2483,5 MHz
Maximaal uitgangsvermogen	0 dBm
Draadloze technologie	Bluetooth® Low Energy <sup>1)</sup>
Batterijtype	CR2032 (3 V)
Levensduur meegeleverde batterijen	~ 2 jaar

<sup>1)</sup> Het merk Bluetooth® en zijn logo's zijn eigendom van Bluetooth SIG, Inc. en worden door Geberit onder licentie gebruikt.

### Vereenvoudigde EU-conformiteitsverklaring

Hierbij verklaart, Geberit International AG, dat het type radioapparatuur AquaClean Sela wandbedieningspaneel conform is met richtlijn 2014/53/EU.

De volledige tekst van de EU-conformiteitsverklaring kan worden geraadpleegd op het volgende internetadres: <https://doc.geberit.com/968860000.pdf>